

# SISUKORD

## SELETUSKIRI

1. Sissejuhatus.....	3
2. Üldiseloostus.....	4
2.1. Lähteolukord.....	4
2.1.1. Asukoht.....	4
2.1.2. Ajalooline kujunemine.....	5
2.1.3. Territooriumi üldiseloostus.....	6
2.2. Looduslikud tingimused.....	7
2.2.1. Maastik.....	7
2.2.2. Taimestik ja loomastik.....	7
2.2.3. Hüdrograafia.....	8
2.2.4. Kliima.....	9
2.3. Maafond.....	10
2.3.1. Maafondi üldiseloostus.....	10
2.3.2. Mullastik.....	11
2.3.3. Maaparandus.....	12
2.4. Loodusvarad.....	12
2.4.1. Põhjavesi.....	12
2.4.2. Maavarad.....	13
2.4.3. Mets.....	13
2.4.4. Tuuleenergia.....	13
2.5. Keskkonnakaitse.....	14
2.5.1. Heitvete puhastamine.....	14
2.5.2. Prügilad.....	14
2.6. Kaitset vajavad objektid.....	15
2.7. Asustus ja rahvastik.....	16
2.7.1. Elanikkonna üldiseloostus.....	16
2.7.2. Asustussüsteemi üldine iseloostus.....	17
2.7.3. Elanike ruumiline jaotus.....	17
2.7.2. Elanike ränne.....	18
2.8. Ettevõtlus.....	18
2.8.1. Valla olulisemad ettevõtted.....	18
2.8.2. Ettevõtluse arenguvõimalused.....	19
2.8.3. Tööhõive.....	20
2.8.4. Turism.....	20
2.9. Sotsiaalsfäär.....	21
2.9.1. Lasteaed.....	21
2.9.2. Koolid.....	21
2.9.3. Raamatukogu.....	21
2.9.4. Vanurite hooldus.....	22
2.9.5. Meditsiiniline teenindus.....	22
2.9.6. Sport ja spordialad.....	22
2.9.7. Kauplused ja teenindusettevõtted.....	23
2.9.8. Kirikud ja kalmistud.....	23
2.10. Tehniline infrastruktuur.....	23
2.10.1. Elamufond ja hoonestus.....	23
2.10.2. Teedevõrk ja autotransport.....	24
2.10.3. Veeteed.....	25
2.10.4. Post ja elektriside.....	25
2.10.5. Mobiilside.....	25

2.10. 6 Alajaamad ja elektriliinid.....	26
2.10. 7. Katlamajad ja energeetika.....	26
2.10.8. Geodeetilised põhivõrgu punktid.....	26
2.11. Haljastus ja heakord.....	27
2.11.1. Koduvärv.....	27
2.11.2. Teeääred ja ojakalda puhastus.....	28
2.12. Turvalisus ja korrakaitse.....	28
2.12.1. Politsei.....	28
2.12.2. Päästeamet.....	28
<b>3. Planeerimislahendus.....</b>	<b>30</b>
3.1. Üldlahendus, territoriaal-majandusliku arengu põhisuunad.....	30
<i>Lisas - Emmaste valla arengukava 2004 - 2010</i>	
3.2. Piirangud maakasutusele.....	31
3.2.1. Planeeringust tulenevad piirangud.....	31
3.2.2. Mälestised ja loodusobjektid.....	32
3.2.3. Metsa kaitsekategooriad.....	32
3.2.4. Veekaitsevööndid ja ehituskeeluvööndid veekogudel.....	33
3.2.5. Teekaitsevöönd.....	34
3.2.6. Liinikoridorid kinnisasjal.....	34
3.2.7. Suuremate tööstushoonete ja farmide sanitaarkaitsetsoonid.....	34
3.2.8. Surnuaedade sanitaarkaitsetsoonid.....	35
3.2.9. Senise maaparanduse hoid.....	35
3.3. Tehniline infrastruktuur.....	35
3.3.1. Veevarustus.....	35
3.3.2. Kanalisatsioon.....	35
3.3.3. Elektrivarustus.....	37
3.4. Ehitamise ja maajaotuse põhimõtted.....	37
3.4.1. Detailplaneeringute vajadus.....	37
3.4.2. Ehitamine tiheasustusalas.....	39
3.4.3. Ehitamine hajaasustusalas.....	39
3.5. Keskkonnakaitsenõuded.....	39
3.6. Tulekaitsenõuded.....	41
3.7. Fotod ja kasutatud materjalid.....	41
<b>4. Lisad</b>	
4.1. Planeeringus käsitletavate teemade kaardid:	
4.1.1. Emmaste valla teede kaart	
4.1.2. Emmaste valla elektrivarustuse skeem	
4.1.3. Emmaste valla väärtuslikud maastikud	
4.1.4. Emmaste valla pinnakate ja põhjaveekaitstus	
4.2. Kultuurimälestised Emmaste vallas	Lisa 1
4.2. Emmaste valla arengukava 2004 - 2010	Lisa 2
4.2. Tellimiskiri, 12.11. 2003 nr 1-28/504;	
4.3. Emmaste Vallavolikogu otsus 27. detsember 2002 nr 25, planeeringu algatamise kohta.	

#### GRAAFILINE OSA

1. Emmaste valla üldplaneeringu jooniste jaotus		M 1:100 000
2. Põhijoonised	Leht 1/4	M 1:10 000
	Leht 2/4	M 1:10 000
	Leht 3/4	M 1:10 000
	Leht 4 ja 5/4	M 1:10 000

# SELETUSKIRI

## 1. SISSEJUHATUS

Üldplaneeringu koostamise aluseks on Emmaste Vallavolikogu otsus nr 25 27. detsember 2002, planeeringu algatamise kohta ja Emmaste Vallavalitsuse ja DAGOpen OÜ vaheline leping 04-07 30 märts 2004.a. - üldplaneeringu koostamise kohta.

Planeering koostatakse kokkuleppe saavutamiseks planeeritavale alale jäävate huvigruppide, valla ning riigi esindajate vahel. Üldplaneering on koostatud lähtudes lähima 10-15 aasta perspektiividest.

Koostatud planeering saab olema hoonestamisel aluseks detailplaneeringu kohustusega aladel uute detailplaneeringute koostamiseks ja ülejäänud aladel projekteerimistingimuste väljastamiseks.

Üldplaneeringut saab muuta detailplaneeringute alusel. Kehtivat üldplaneeringut on soovitatav üle vaadata ja korrigeerida iga 3-4 aasta järel.

Üldplaneeringu koostas töögrupp koosseisus:

Jüri Kuusemets	DAGOpen OÜ arhitekt
Jaan Kuusemets	DAGOpen OÜ planeerija
Heller Sööl	Emmaste vallavanem
Jaanus Rohusaar	Emmaste valla ehitusnõunik
Pilvi Post	Emmaste valla maanõunik
Jüri Lauter	Emmaste Vallavolikogu esimees
Vahur Leenurm	Emmaste Vallavolikogu liige
Kalev Kotkas	Emmaste Vallavolikogu liige

Lisaks kaasati vastavalt vajadusele vallavalitsuse töötajaid ja vallaelanike. Korraldati mitmeid planeeringu eskiislahenduste arutelusid ja tutvustati planeeringu vaheetappe külakoosolekutel.

Planeeringu algmaterjalina on kasutatud Vahur Leenurme Eesti Põllumajandusülikooli lõputööd "Ettevalmistustööd Emmaste valla arengukava ja üldplaneeringu koostamiseks" 2002 a.

Planeering viidi töö koostamise käigus vastavusse Hiiumaa maakonnaplaneeringuga ja asustust ning maakasutust suunavate keskkonna tingimustega.

## 2. ÜLDISELOOMUSTUS

### 2.1. Lähteolukord

Valla üldplaneering on jätkuks varem koostatud üldplaneeringu ettevalmistustöödele ja Emmaste valla arengukavale 2004 - 2010.

Hiiu maakonna planeering ei määratle vajalikus ulatuses Emmaste valla arengut, kuna planeeringu mastaabid on oluliselt suuremad ja ei võimalda käsitleda käesolevas planeeringus käsitletud probleeme vajalikus ulatuses ja täpsuses. Maakonna teemaplaneeringud täpsustatakse valla üldplaneeringu koostamise käigus Emmaste valla ulatuses. Ametlikke piiranguid nimetatud teemaplaneeringud kaasa ei too.

#### 2.1.1. Asukoht.

Emmaste vald asub Hiiu maakonna lõuna- edelaosas. Peamiselt piirneb Emmaste vald merega. Maapiiri on Emmaste vallal Käina ja Kõrgessaare vallaga. Valla piir kulgeb enamasti mööda looduslikke piire (jõed, kõlvikupiirid) ja inimese poolt kujundatud piire – magistraalkraavid jne. Emmaste valla asukoha skeem Eestis on kujutatud joonisel 2.1. Maapiiri on Emmaste vallal peamiselt Käina vallaga – 20,5 km. Kõrgessaare ja Emmaste valla ühine piir on 10,5 km pikkune. Emmaste vallal ja Hiiu maakonnal langeb kokku rohkem kui 50 km pikkune rannajoon.

Joonis 2.1. Emmaste valla asukoht Eesti Vabariigis



#### 2.1.2. Ajalooline kujunemine.

Hiiumaa on Läänemere suurematest saartest noorim, kerkides merest vildakalt – põhjapoolne ots ees ja lõunapoolne mitu tuhat aastat hiljem. Seetõttu on ristikujulise saare loodus huvipakkuv nii looduseuurijatele kui ka turistidele. Saare loodus on säilinud tänu suhteliselt vähestele majandustegevusele ning pakub käesoleval ajalgi puhast ja tervislikku elukeskkonda. Hiiumaast tervikuna on ilmunud mitmeid kirjutisi, lõunapoolsest osast on aga neis vähe lugemist.

Oma nime sai Emmaste ajal, mil mehed olid merel ja naised tegelesid põlluharimisega. Algupäraselt oli kirjalikult Emaste, mis muudeti hiljem tänapäevaseks. Vanim teadaolev asulakoht praeguse valla piirides on Sarwo 1254 (Sõru), kus oli sadam koos mõne eluasemega. 1564. aastal kasutati esimest korda nime Emaste, mis oli tollal ühe adramaa suurune talu. Samal aastal kasutati ka esmalt külanimena Sõrro. Kui Saare-Lääne piiskopid Emmaste üle valitsesid, toodi käsud 13.-14. sajandil Haapsalust Käina lahe sadamasse, alates 15. sajandist Kuressaarest üle Soela väina Emmaste Alliksaare mõisa. 1780. aasta paiku aeti Emaste talu kohalt pere minema ja hakati sinna Suuremõisa mõisa poolt karjamõisa (Hoflage) rajama. Läänemere-äärne Alliksaare (Alixsar) mõis praeguses Vanamõisa külas, mis kuulub Saare-Lääne piiskopile, läänistati 1591. aastal Öngu (Oningu) saeveski omanikule ja jäeti hiljem maha, sest uueks edukaks alaks oli saanud saare idaosa. Ka Emmaste külad läksid Suuremõisa (endise Pühalepa) alla, mis tõi kaasa selle, et teolised pidid jalgsi igal esmaspäeval 30 versta kaugusele mõisa tööle minema ja sealt laupäeval jälle koju. Niisugune oli elu Suuremõisa alamatele nii kaua kui Emaste küla maadele asutati karjamõis. Mõisnikest kaugemal elamine andis osaliselt ka suuremaid võimalusi paremaks äraelamiseks – veeti paatidega salakaupa, mõisa metsast võeti puid maha ning tehti neist puuanumaid või müüdi salaja mere taha maha, suudeti end teedeta metsarohkel maastikul varjata ning haritava maa juurde saamiseks rohkem alet teha. Mõisniku teadmata põllu kasutamine andis aga saaki, mis jäi perre ja sellelt maksukoormist ei tasunud – nii pääseti orjameelsusse langemisest ja suudeti säilitada vabameelsem mõtlemine ja tegutsemine, mida on geenidega edasi kantud.

1757. aastal on kirja pandud, et Hiiumaal ei jätku kõigile maad. Põllupinda ei olnud võimalik kiviste, liivaste ja saviste pindade tõttu enam laiendada ning olemasolevatelt põldudelt ei saadud arvestatavat saaki. Viletsate põlluharimistingimuste korvamiseks rajasid mõisad juba 17. saj saviakude lähedale telliselööve ja paepealsetele aladele lubjaahje. 1775. aastal rajati väike karjamõis Kurisu heinamaadele, kuhu tõsteti ümber Emaste küla headelt maadelt hulk peresid. 1795. aastal lõhuti Metsalauka küla ja tehti veel üks karjamõis juurde. Karjamõisate tegemine oli seotud noorte mõisaomanike võlakoormusega.

Emmaste mehed on alati merd sõitnud ja sellest elatunud. Paadid ja väiksemad laevad olid enamasti kalapüügiks. Tõsisem laevaehitus algas 18. sajandi teisel poolel, kui hakkas arenema mõisaomanike soov kaugemale kui Tallinna purjetada. Laevaehituses sai tööd palju mehi ning laevad hakkasid saarele kuulsust tooma. 1801. aastal oli Emmaste mõisal kaks suurt laeva ja ümbruskonna talupoegadel 22 erineva suurusega paati. 1861. aastal ilmus ajalehes *Revalsche Zeitung* artikkel, milles räägiti laevaehitusest Hiiumaal – saarel on rohkem laevu kui Tallinas. 1834-1861 ehitati 76 merelaeva. 19. sajandi teisel poolel ületasid talupojad laevanduselt juba mõisnike ning teenisid meresõidult suurt tulu. 1905. aastal loetleti Hiiumaal 73 purjekat. Säilinud on vaid

üks 1939. aastal ehitatud alus – mootorpurjekas Alar.. See toodi mõned aastad tagasi Taanist ja seisab nüüd Sõru sadamas ning vajab põhjalikku remonti. 1934. aasta rahvaloenduse alusel oli Emmaste Eesti merelisem vald, kus 15% elanikest sõitis merd ja 7% pidas peamiseks tegevuseks kalastamist. Tänu meresõidule oli juba 1881. aasta rahvaloenduse järgi Emmaste kihelkonnas ainult kaks suitsutare, kui Eestimaa kubermangus keskmisena oli korstnaga vaid veerand elamutest. Lisaks sellele on teisigi euroopaliku kultuuri uuendusi tänu meresõidule palju varem üle võetud ning merd sõites teenitud rahadega moodsaid ja avaraid eluhooneid püstitatud.

Peale meresõidu on vallas elatist teenitud ka viinapõletamisega (1800 asutati Emmaste mõisa viinaköök), mis oli tõsiseks salakaubaartikliks. Veidi enam kui sada aastat hiljem oli salapiirituse vedamine välismaa laevadelt Soome riskantne, kuid väga tulus ettevõtmine. Käsitöösemeid on käidud ikka Saaremaal mõnel suuremal laadal turustamas ja selle eest vilja või midagi meelepärast ostetud. 19. sajandi alguses valitsenud kontinentaalblokaadi ajal hakati Tärkma rannas soola tootmisega tegelema, et seda hea hinnaga peamiselt salakaubana turustada. Eesti esimese iseseisvuse ajal leidus ka mõni ettevõtlik talupidaja, kelle kartuleid-porgandeid Tallinna turulgi kõrgelt hinnati. Põlluharimise saamise peamiseks tegevusharuks tingis kolhooside moodustamine ja meresõidu keelustamine.

Kõige tõsisema hoobi jättis Emmaste vallale II Maailmasõda ja sellele järgnenud küüditamine. 1944. aasta sügisel põgenes paatidega ja väikeste laevadega Emmaste valla küladest Rootsi ligi 700 inimest – need olid enamasti just paremal järjel olevad ja hakkajamad inimesed. Kolhooside eest põgenes inimesi nii Kärdlasse kui Tallinna, peale selle langesid veel mõned pered ka küüditamise ohvriks.

Emmaste eraldus Käinast omaette kihelkonnaks juba 1866. aastal, mille koosseisu kuulus ka Emmaste mõisavald, mis on aja jooksul veidi laienenud. 1934. aastal elas Emmaste 131 km<sup>2</sup> 3512 inimest. 1939. aastal liideti Käina vallast mõni küla juurde ja valla pindalaks sai 165 km<sup>2</sup>. Peale II Maailmasõda, 1950. aastal muudeti vald külanõukoguks, säilitades endised piirid (Pao, 2001). Kohalik omavalitsus – Emmaste vald taastati 1992. aasta 30. aprillil.

### **2.1.3. Territooriumi üldiseloostus.**

Emmaste valla üldpindala on 19749,1 hektarit ja on Hiiumaal Kõrgessaare ja Pühalepa valla järel suuruselt kolmas, edestades pindalalt Käina valda. Emmaste vald moodustab ristküjulisest saarest alumise ehk lõunapoolse osa. Valla ulatus põhjast lõunasse on ligikaudu 22 km ja läänest itta 16 km mõõdetuna laiemast kohast. Valla ringpiiri pikkus on ligikaudu 99 km. Valla territooriumi üldskemaatiline iseloostus on joonisel 2.3. Vallas on kaks üle 100 elanikuga küla: Jausa ja Emmaste. Suuremad külad on veel Valgu, Harju ja Lassi, kus elab üle 50 inimese. Emmaste valda läbivad Heltermaa- Käina- Emmaste- Tohvri ja Emmaste-Luidja maanteed, millel kulgeb põhiline valla liiklus ja need omavad ka Hiiumaa liikluses suurt rolli. Emmaste vald on tasase reljeefiga, ulatudes enamasti alast vaid mõne meetri üle merepinna.

## **2.2. Looduslikud tingimused**

### 2.2.1. Maastik.

Emmaste vald asub Lääne-Eesti saarestikus, suuruselt teise saare, Hiiumaa, lõuna- ja edelaosas. Valla erinevad osad kerkisid merest umbes 2000 kuni 4000 aastat tagasi. Tänu jätkuvale aeglasele kerkimisele (ligikaudu 2,5 mm aastas) rand laieneb ja muutub kuivemaks.

Emmaste valla kõrgeim koht on Öngu raba 12-13 m üle merepinna. Kogu vald on üldiselt madal ja ühtlase tasase reljeefiga. Maapind tõuseb mere äärest aeglaselt saare keskosa suunas.

Mandrijäätekelised vallseljakud ning väike jääsulamisdelta asub Emmastes. Hiiumaa lõunaosas suundub Emmastest kaarjalt välja fluvioglatsiaalne vallseljak e. oos, mis on jälgitav kuni Männamaani.

Merelised akumulatsioon- abrasioonitasandikud esinevad Emmaste ja Nurste vahelisel alal. Need on nõrgalt lainja reljeefiga, moodustades lamedaid kühmi ja väikesi nõgusid. Tasandikel leidub ka üksikuid madalaid rannavalle. Mererand on väga vahelduv; üksteisega vahelduvad moreen-, klibu-, liiva- ja kamardunud rand. Üldjuhul on domineerivaks lauskrand.

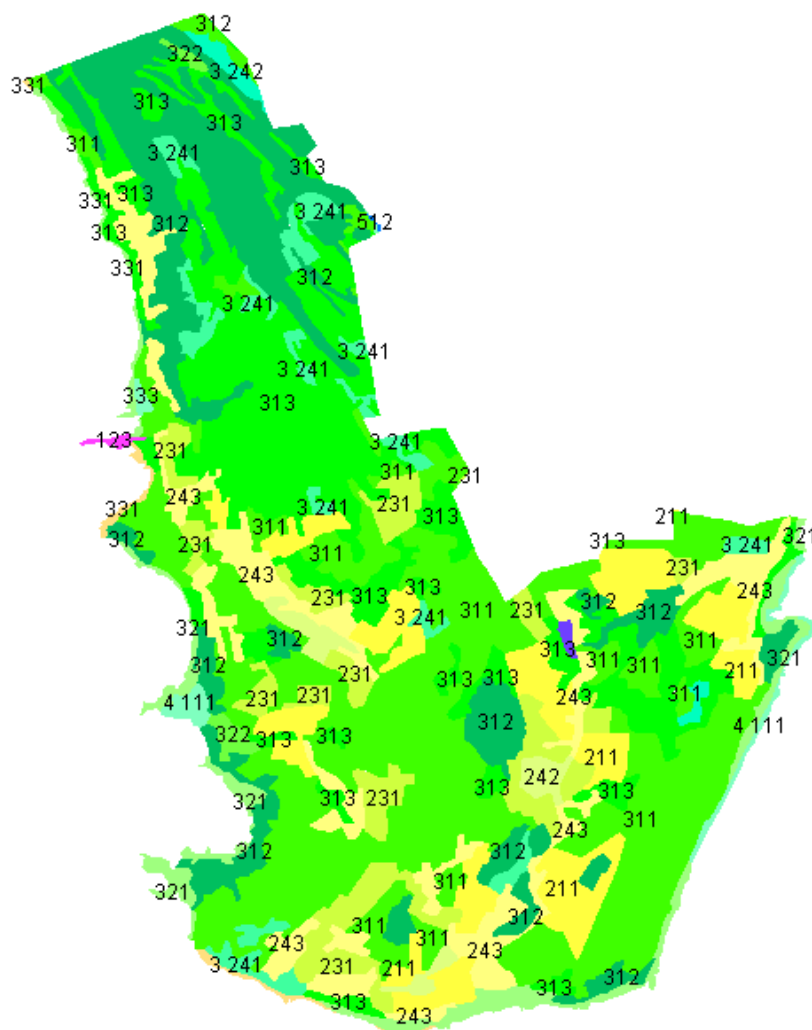
Sootasandikul asuv Öngu raba külgneb rannamoodustistega, vaatamata sellele on raba väga tasane - ilma älvesteta ja laugasteta. (Sepp, 1974)

Emmaste valla väärtuslikud maastikud ja väärtuslikud põllumaad on esitatud täpsustatuna väljavõttes maakonnaplaneeringust lisajoonisel 3.

### 2.2.2. Taimestik ja loomastik.

Hiiumaa on tuntud oma liigirikkuse poolest. Ka Emmaste vald on koosluste poolest mitmekesine, see on enamasti tingitud vahelduvast reljeefist – rannaniidud on madalamad ja metsad ning põllud kõrgemad, vaatamata väikesele kõrguste vahele, mahub sinna vahele ikkagi hulgaliselt erinevaid kooslusi. 185 kaitsealusest taimeliigist kasvab Hiiumaal 85, Emmaste valla territooriumil ~50 (Täpne arv ei ole teada, sest bioloogid ei pea arvestust valdade lõikes). Esimese kategooria (hävinud või hävimisohus liigid) kaitstavatest taimedest kasvab Hiiumaal 4, Emmaste valla piirest ei ole neidki leitud. Haruldastest liikidest väärivad nimetamist nurmlauk II, hall soomalts II, harilik jugapuu II, oja-hanepuik, künnapuu, palju on erinevaid orhideelisi - 10 (Eestis 36, Hiiumaal 32). (Kukk 1999, Hiiumaa keskkonnateenistus 2002) Emmaste valla maakattetüübid on toodud joonisel 2.2. (Meiner, 1999)

Kood	Enamlevinud tüübid	Pind (ha)
312	okasmetsad	3032
311	heitlehised segametsad	5916
313	segametsad	3941
243	põllumajan. maa loodusliku taimkatte osalusega	1636
231	karjamaad	1296
211	niisutuseta haritav maa	1687
242	kompleksmaaviljelus	243
4111	kalda- ja rannaroostikud	152



Joonis 2.2. Emmaste valla maakattetüübid (Meiner, 1999)

Haruldastest loomadest ja lindudest väärivad nimetamist: merikotkas (2 pesa), saarmas, naarits. Arvukust piiratakse järgmistel liikidel: põder, hirv, metskits, metssiga. Ilves on vähese arvukusega. Luiged, haned, pardid, haukalised ja värvulised on enamlevinud linnuliigid. Meriforellidele on kudealaks Öngu jõgi ja Vanajõgi. Kaitstavatest liikidest esineb veel kõre, hallhülged ja nahkhiired (Hiiumaa keskkonnateenistus).

### 2.2.3. Hüdrograafia.

Emmaste valla vooluvete võrk on nõrgalt arenenud, tasase reljeefi tõttu on vete äravool aeglane, tihti kannatavad suvel kõik veekogud veevaesuse all.

**Jõed** Enamik vooluvetest moodustavad ojad, mis saavad alguse saare keskosast. Suuremaid ojasid nimetatakse jõgedeks - suurim Emmaste valla jõgi on Jausa - napilt üle 10 km pikk, mis on siiski lühike, kitsas ja madal. Seoses melioratsioonitöödega on Jausa jõe veetaset tunduvalt alandatud. Palju endisi



kraave on süvendatud ja muudetud magistraalkraavideks. Suvise madalvee ajal on laiuks maksimaalselt 5 meetrit, sügavuseks mõnikümmend sentimeetrit. Vallas voolavate jõgede kaldad on madalad, erandiks on Öngu, mille säng on läbi luitealade ning voolab kohati 6 m sügavuses orus.

**Järved.** Vaatamata vee puudulikule äravoolule on Emmaste vallas ja kogu Hiiumaal vähe järvi. Võrreldes 1934 aastat 1964 aastaga on järvede hulk vähenenud 30-lt 14-ni. Emmaste vallas moodustab järvede osatähtsus 0,2% pindalast. Enamik järvedest on rannikujärved (endised merelahed). Järvede vähesus on tingitud tasasest reljeefist ja pinnakatte ülemiste kihtide sõmeratest mereliivadest ja –kruusadest. Järvede pindala väheneb põuastel suvedel märgatavalt, enamus kuivavad täielikult, sest põhiliselt toituvad nad sademetest ja pinnaveest. Märgatavalt on alandatud Prassi järve veepinda seoses maaparandustöödega (Sepp, 1974).

#### 2.2.4. Kliima.

Merelise kliimavaldkonna läänesaarte rajooni kuuluvat Hiiumaad iseloomustavad mõõduka temperatuuriga pehme talv ja suhteliselt kõrge temperatuuride summaga pika vegetatsiooniga suvekuud. Mere mõju olenevalt mere kaugusest on erineva intensiivsusega, mõjutades nii temperatuure kui ka tuuli ja sademeid.

**Temperatuurid.** Väinamere madalaveelisisus ja avamerest eraldatud asend annab antud piirkonnale kõrgema temperatuuriga suved ja sügised. Samas hoiab Väinamere lähedus õhutemperatuuri ühtlase. Talvel Väinameri jääb ja tema mõjuala lakkab, seetõttu on talved Hiiumaal soojemad ja lühemad kui mandril. Aasta külmem kuu on veebruar. Jää sulamine ja merevee aeglane soojenemine hoiavad kevadel saarel temperatuuri madalama ja ühtlasema kui mandril. Vegetatsiooniperiood on Hiiumaal 15 päeva pikem kui Mandri-Eestis - see on 180-185 päeva. Iseloomulik on pikem öökülmadeta periood, mis on ligikaudu 161 päeva (Tartus 151 päeva). Öökülmad lõppevad aprilli lõpus või mai alguses ja algavad oktoobri III dekaadil.

**Tuuled.** Valitsevateks tuulteks on edela- ja lõunatuuled, mille keskmine korduvus aastas on vastavalt 18% ja 16%, mis on ka talvekuudel valitsevateks tuultesuundadeks. Suhteliselt harva puhuvad tuuled idast, kirdest ja põhjast. Aprillis puhuvad põhiliselt läänekaarte tuuled, mais loode- ja põhjatuuled, suvel peamiselt edelatuuled, kuid ka põhjatuuled. Aasta keskmine tuulte kiirus on 5-6 m/s. Tugevad tuuled puhuvad novembris ja detsembris, millede keskmine ulatub 7,5 m/s. Kõige nõrgemad tuuled on juulis. Tugevaid tuuli esineb Emmaste vallas olenevalt piirkonnast 16- 30 m/s. Kaguranniku Väinamerelise asendi eeliseks on tuulevaikus võrreldes Läänemere vahetu lähedusega.

**Õhuniiskus.** Õhu relatiivse niiskuse maksimum esineb detsembris, niiskuse miinimum aga mais. Hiiumaal on õhu relatiivne niiskus 195-200 päeval aastas üle 80% (mandriosas 145-150 päeval), 30% relatiivne õhuniiskus esineb ainult statistiliselt ühel päeval aastas.

**Pilvisus.** Pilvisus muutub ööpäeva jooksul vähem kui sisemaal. Talvel on taevas selge peamiselt õhtul, suvel hommikuti. Suvel suureneb pilvisus tavaliselt pärastlõunal.

**Udu.** Keskmise udupäevade arv aastas kõigub 31-62 päeva vahel. Udu esineb kõige harvem juulis ja sagedamini talvekuudel. Tavaliselt on udu hommikul ja päeval kestvusega kuni 3 tundi. Sõru udude korduvus aastas:

- alla 3 tunni- 56%,
- 3-6 tundi- 24%,
- 6-12 tundi- 15%,
- 12-18 tundi- 3%,
- 18-24 tundi- 1%,
- 24-48 tundi- 1%

**Sademed.** Hiiumaal on aasta sademete keskmine hulk 500-600 mm. Sõrul, kus oli hüdrometeoroloogiajaam ja vaatluspost, oli viimaste andmetel sademete hulgaks 490 mm aastas. Sademeterikkamaks kuuks on august - 70-93 mm sademeid.

Püsiv lumikate tekib saarele detsembris, Sõrul 5. jaanuari paiku, mis sulab märtsi III või aprilli I dekaadil. Püsiva lumikatte kestvus on 85- 90 päeva (mandril 122 päeva). Lumerikkamatel aastatel on lume paksuseks olnud 20-30 cm. Viimastel aastatel on esinenud ka püsiva lumikatteta talvi. Hiiumaal tekib lumikate umbes 4 nädalat hiljem ja sulab ligi 2 nädalat varem kui Mandri-Eestis. (Sepp, 1974)

**Kiirgusrežiim.** Aastane summaarne kiirgus on võrreldes Mandri- Eestiga suurem. Hiiumaa saab päikesekiirgust keskmiselt 86 kcal/ cm<sup>2</sup> aastas. (Türil on see 75 kcal/cm<sup>2</sup> aastas). Erinevus päikesepaisteliste ilmade arvukuses Emmaste valla ja Mandri-Eesti vahel avaldub kõige enam juulis. (Karing, 1967)

## **2.3. Maafond**

### **2.3.1 Maafondi üldiseloomustus.**

Emmaste valla maafondi iseloomustab tabel, millest ilmneb, et valdav osa territooriumist on metsamaa. Emmaste valla territooriumist on metsaga kaetud 62,7%. See on 12426,8 ha. Valdavalt on tegemist segametsadega, täpsemini soovikumetsad angervaksa ja osja kasvukohatüübi järgi, ning palumetsad pohla ja mustika kasvukohatüübi alusel. Suhteliselt palju on ka võsastunud rannakarjamaid ja rohumaid, mis kannatavad kevadeti ja sügiseti liigvee all. Niisuguste alade metsanduslik väärtus ei ole kuigi suur, küll aga saavad elanikud sealt küttepuid.

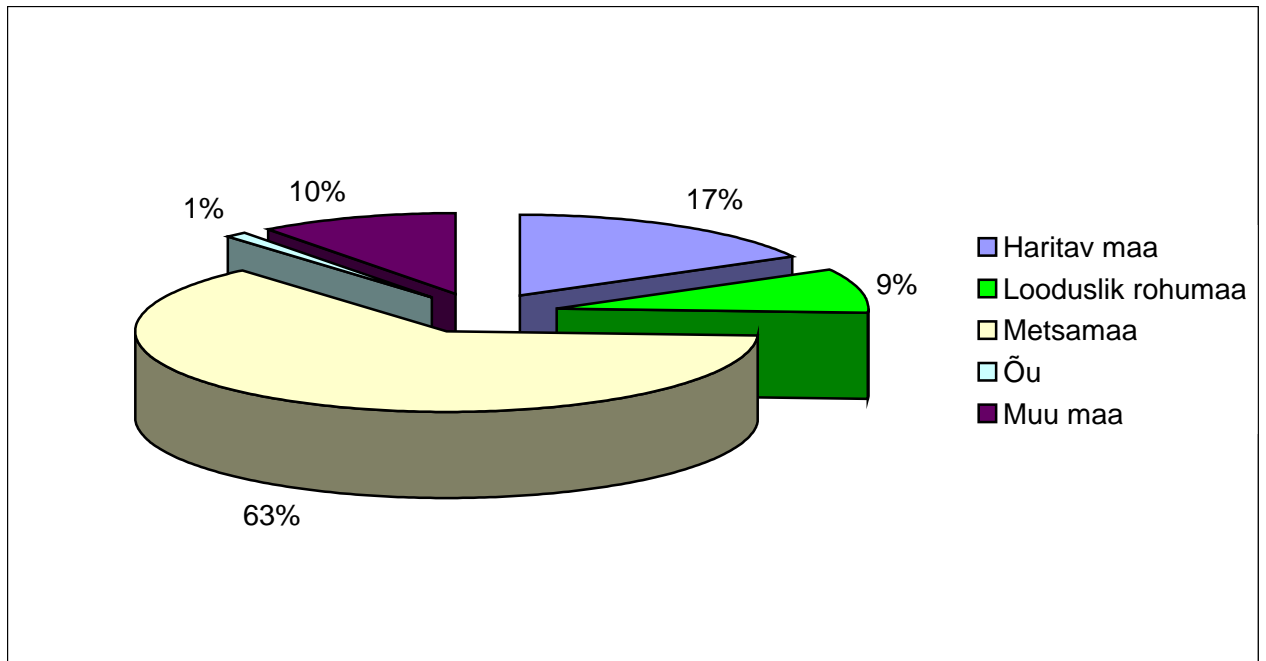
Tabel - Emmaste valla maabilanss (Eesti maakatastri aastaraamat 1993)

Kõlviku liik	Pind ha
Haritav maa	3333,6
Looduslik rohumaa	1652,3
Metsamaa	12426,8
Õuema	242,3
Muu maa	2094,1
Kokku	19749,1

Põllumaad on Emmaste vallas 3333,61ha. Emmaste vallas on tegemist viletsate

muldadega, kohati segab maaharimist ka kivide rohkus. Looduslikud rohumaad on enamasti rannaniidud ja puisniidud, samuti mereäärsed kadastikud. Et looduslikud rohumaad moodustavad umbes poole haritava maa pindalast, siis saab arvestada heade karjatusaladega.

Tulenevalt rannajoonest, mida on ~50 km, moodustavad mereäärsed rannaniidud, roostikud ja kadastikud Emmaste vallas arvestatava osa. Rannaniitudelt võib leida haruldasi taimi.



Joonis 2.3. Emmaste valla maabilanss seisuga 10.02.2002

Tabel - Emmaste valla maabilanss seisuga 10.02.2002 (Emmaste vald)

Maa kasutajad	Pind hektarites
Põllumajandusüksused	12454,7
Riigimets	7121,9
Muud maakasutajad	172,5
Kokku	19749,1

### 2.3.2. Mullastik.

Arvestades Hiiumaa geoloogilist noorust on kogu maakonnale iseloomulik välja kujunemata profiiliga ja primitiivsete rannikumuldade rohkus. Huumushorisont haritavatel maadel on 20-22 cm, looduslikel kõlvikutel 10-20 cm. Mullastik on üks kehvemaid Eestis – Hiiumaa haritavate maade keskmine hindepunkt on 29,9 (vabariigi keskmine 38,8). Emmaste vallas on vastav näitaja 29,4. Hiiumaa pinnas on enamasti vett kiiresti läbilaskev, mistõttu kannatab sageli põua all. Enamlevinud mullalõimised Lõuna-Hiiumaal on liiv ja saviliiv. Seetõttu ei soosi mullad põllumajandust.

Kogu Hiiumaa kuulub tüüpiliste kamar- karbonaatmuldade ja soostunud muldade valdkonda. Emmaste valla mullad on lihtsa profiiliga, neil pole jõudnud kujuneda

kõiki vastavale mullaliigile iseloomulikke tunnuseid. Soostunud kamar- ja leetmuldade osatähtsus on ligemale 76%, mis on tingitud suurtest liigniisketest tasandikest.

Rannaaladel on levinud ka soolakulised rannamullad, mis on enamasti kasutusel loodusliku rohumaana.

Kõrgematel pinnavormidel on valdavalt kamar-karbonaatmullad, moodustades Hiiumaal 6,6 % haritavast põllumajanduslikust maast. Karbonaatmuldade viljakus kõigub suurtes piirides. Humus-karbonaatmullad, klibumullad ning väga õhukesed ja õhukesed tüüpilised karbonaatmullad on enamasti põuakartlikud ja kõrge koresesisaldusega, mis raskendavad maaharimist. Enamasti on kasutuses rohumaadena.

Soostunud leetmullad on Emmaste vallas väga levinud, esinedes niisketil madalatel luidestunud rannavallidel ning meretasandike kõrgematel kohtadel. Põuakartlikud mullad, mille viljakus on ebasoodsa niiskusrežiimi ning toitainete vähesuse tõttu madal eriti kuivadel suvedel. Enamasti kasutatakse neid alasid looduslike rohumaadena või metsa all.

Emmastes on keskmise sügavusega gleistunud karbonaatsetel kamarmuldadel lähtekivimiks rasked savid- viirsavid. Rasketel savidel tekkinud mullad on väga ebastabiilse veerežiimiga ja raskesti haritavad, kuigi on toitainerikkad.

Emmaste valla pinnakate ja põhjavee kaitstus on esitatud lisajoonisel 4.

### **2.3.3. Maaparandus.**

Valla territooriumil on arvuliselt 27 maaparandusobjekti, kogupindalaga 3 751,4 ha. Kõige väiksem maaparandusobjekt on 44,7 ha ja kõige suurem 246,8 ha. Keskmise kuivendatud pinna suurus on 138,9 ha. Objektide keskmiseks ehitusaastaks on 1978. Maaparandusalasid kasutatakse tänapäeval erinevalt – osad on kasutusel põllumaana, osad heinamaana ja osadel kasvab juba metsanoorendik. Suurem osa kraavidest on osaliselt kinni kasvanud ja vajaksid süvendamist, drenaaži olukord on enamasti halb. Maaparandusobjektide eest hoolitsemise teeb keeruliseks omanike rohkus ja nende erinevad huvid – tuleks moodustada veeühistuid või koostada uus ühine maaparandusprojekt.

## **2.4. Loodusvarad**

### **2.4.1. Põhjavesi.**

Emmaste vallas nagu ka kogu Hiiumaa omapäraks on survevaba põhjavee laialdane levik. Põhjavesi on enamasti lubja- ja rauarikas, tavaliselt on vesi sügavamal karedam. Nurste kandis on vesi sulfaadirikkam kui mujal, seal võib sügavamates kihtides kohati esineda looduslikke masuudilaike. Nurstest Harjuni on põhjavesi kaitsmata (karstiaala), mistõttu on sealne piirkond reostuse suhtes eriti tundlik. Rannaäärsetel aladel on põhjavesi osades kihtides soolane. Üldiselt võib öelda, et põhjavesi Emmaste vallas vastab enamasti joogivee kvaliteedile. Paljud puurkaevud on ilma passita, nende arv ei ole täpselt teada, kuid kõik kasutusel olevad puurkaevud peaksid lähiajal passi saama.

EGK andmebaasides on 74 puurkaevu Emmaste vallas. (andmed <http://www.egk.ee/egk>)

### 2.4.2 Maavarad.

Enamlevinud maavarad Emmaste vallas moodustavad enamasti kruus ja kruusliiv. Leidub ka kvaliteetset savi, millest esimese Eesti Vabariigi ajal toodeti telliseid, ahjupotte ja muud. Siis asusid telliseahjud kohe saviaukude juures, enamasti mere ääres, kust toodang kohe laevadega edasi toimetati. Tänapäeval on savi kaevandamine ja selle töötlemine energiamahukas ning seepärast savi ei kaevandata. Vallas asub ka üksikuid paekivilasundeid, mida samuti hetkel ei kasutata. Emmaste valla maavaradest annab ülevaate tabel.

Tabel - Emmaste valla liiva ja kruusa varud Hiiumaa Keskkonnateenistuse andmetel

Karjäär	Pindala (ha)	Varu nimetus	Omandi-vorm	Tarbevaru tuh m <sup>3</sup> seisuga 16.05.1995	Kasutus
Tilga	9,66	Ehitus-kruus	Munitsi-paal	137,4	Kasutuses
Mänspe	2,18	Liiv	Era-omand	28,0	Konserveeritud
Kaderna	6,05	Liiv	Era-omand	95,4	Ammendunud
Muda-Prassi maardla	136,30	Kruusliiv	Era-omand	13625	Osaliselt rekultiveeritud veekoguks
		Liiv	Eraomand	2600	
Harju-Männiku	20,48	Kruusliiv	Riik	-	Rekultiveeritud veekoguks

### 2.4.3. Mets.

Hiiumaast on 66% kaetud metsaga. Emmaste vallas on metsa 12426,8 ha, mis moodustab 62,7% valla pindalast. Valdavalt on tegemist segametsadega ja palumetsadega. Palumetsad asuvad valdavalt valla loodeosas, seal kasvavad enamasti männid, alustaimestik on enamasti samblad, pohlakad ja mustikad. Kõige rohkem on kaske 31% ja kuuske 29%, seejärel määndi 17% ja sangleppa 16%, haaba 6%, kõiki teisi on kõvasti vähem.

### 2.4.4. Tuuleenergia.

Tänu soodsale geograafilisele asendile tuuleenergia kasutamiseks, on hakatud kaaluma tuule poolt pakutava potentsiaali enamat ära kasutamist vallas. Hetkel on vallas töötamas kaks väiksemat tuulegeneraatorit, mis on eraomanduses ning küllaltki amortiseerunud – suurema tuule korral tuleb need ohutuse mõttes välja lülitada. Vaatamata sellele saavad omanikud neist olulise osa oma energiavajadustest. Tuuleenergia kasuks räägib ka see, et energiat on võimalik toota kõige rohkem just siis kui energiat kõige rohkem tarbitakse so. sügisel ja talvel. Reaalsed tuulemõõtmisi viiakse läbi mereäärsel maaüksusel Rannaküla külas, selgitamiseks välja tuulegeneraatori sobivust valitud paika. Selles paigas viiakse läbi ka keskkonnauuring, mis peab välja selgitama võimalikud ohud

keskkonnale, projekteeritava tuulegeneraatori maksimaalse müra 45 db piir on 300 m raadiuses, kuhu ei tohi jääda tihedat inimasustust. Sobivusel püstitatakse sinna 50 m masti otsa 52 m läbimõõduga kolmelabaline rootor, mis hakkab ringi ajama rahvusvaheliselt seeriamudelina kasutatavat tuulegeneraatorit NEG Micon NM 52/900 kW. Nimetatud seade hakkab elektrienergiat tootma tuulega alates 3 m/s (max 25 m/s), eeldatav aastatoodang 2 500 000 kWh.

## **2.5. Keskkonnakaitse**

Keskkonnakaitse küsimused on muutunud viimastel aastatel väga olulisteks. Keskkonnakaitsealase üldise probleemaatika võib jagada seoses valla arengukava ja üldplaneeringu koostamisega kahte suurde ossa:

- saasteallikate inventeerimine (nende arvelevõtmine, iseloomustamine jne);
- abinõud keskkonna saaste mõjude elimineerimiseks või korvamiseks.

Saasteallikate all tuleb mõista igasuguseid objekte, mis on inimesele või loodusele kahjulike mõjude allikaks, näiteks katlamajad, tööstusettevõtted, autotransport. Ka müra allikaid tuleb käsitleda saastet põhjustavate objektidena. Keskkonna saaste mõjude kõrvaldamiseks tuleb ette näha vastavad abinõud. Selliste küsimuste ringi kuulub kindlasti reovete puhastamine, õhu saaste vähendamine jt abinõud. Selleks, et kavandada abinõusid üldise keskkonnaseisundi parandamiseks ongi vaja ühelt poolt iseloomustada võimalikult täpselt olemasolevat olukorda ja teiselt poolt tuleb näha ette (planeerida) meetmed probleemide lahendamiseks.

Keskkonnakaitse seisukohalt on kindlasti olulised järgmised küsimused:

- Heitvete puhastamine (sh biopuhastid ja reoveepumplad)
- Prügilad

Nende küsimustega tegelemisel on esimeseks ülesandeks vastavate objektide täpne arvelevõtmine ja iseloomustamine.

### **2.5.1. Heitvete puhastamine**

Tihedama asustusega piirkonnad on enamasti osaliselt kanaliseeritud koos reovete puhastamisega. Hajaasustusega aladel reoveed põhiliselt hajutatakse oma krundi piires või juhitakse puhastatult lähimasse veekogusse, reeglina kraavi. Vastavalt põhjavee ohustusastele, tuleks heitvete puhastamisele pöörata suuremat tähelepanu. Eriti ohustatud alad tuleks kindlasti kanalisatsiooniga varustada ja rajada heitvee puhastid. Põhjavee kaitsmata aladeks on Kitsa, Nurste, Leisu, Kurisu ja Harju – need on ka ühtlasi karstialadeks ning seal asuvad kaks neeluauku Kurisu ja Uuejärve.

### **2.5.2. Prügilad**

Jäätmemajanduse areng on määratletud Hiiu maakonna jäätmemajanduse arengukava eelnõus. Eelnõu näeb ette Hiiumaa keskprügila ja sorteerimisjaama rajamise Käina valda. Oluline on jäätmete sorteerimine juba varases staadiumis kodumajapidamistes:

- Ohtlikud jäätmed
- Tavajäätmed, sh eraldi klaas, metall, papp ja plastiktaara
- Olmejäätmed

Ohtlike jäätmete kogumispunkt asub Emmastes, Emmaste Kommunaalile (EMKO) kuuluvas hoones. Kogumispunktis võetakse vastu kasutatud akusid, patareisid, päevavalguslampe, aegunud ravimeid. Sobivaks olmejäätmete komposteerimiskohaks vallas võiks olla endised silohoidlad, kus ladustatakse kogu valla biolagunevaid jäätmeid.

Emmaste valla hetkel töötav prügila asub Külamal, kaugemas tulevikus ootab ka seda prügilat ees sulgemine, kuid enne antakse sellele Hiiumaa tugiprügila staatus. Suurematest õhusaasteallikatest Emmaste vallas rääkida ei saa.

## **2.6. Kaitset vajavad objektid**

Kaitstavad objektid ja kaitsealad on kantud planeeringu plaanile. Lisaks praegu kaitse all olevatele objektidele ja piirkondadele kavatakse lähitulevikus neid veel lisada ja nende kaitsevööndeid täpsustada.

Vastavalt kehtivale seadusandlusele tuleneb kaitstavatest objektidest, sõltuvalt nende iseloomust, rida maakasutamise kitsendusi, mida on üldplaneeringu koostamisel arvestatud.

### Looduskaitseobjektid Emmaste vallas:

- Leetselja kadakad Kuusiku külas;
- Tärkma ohvritamm Tärkma külas;
- Jaaksoni tamm Mänspe külas;
- Veski jugapuu Öngu külas;
- Nõrgakivi Prähnu külas;
- Viiri rändrahn Viiri külas;
- Kurisu neeluauk Kurisu külas
- Uuejärve neeluauk Harju külas

### Emmaste valda jäävad või ulatuvad kaitsealad:

- Tilga maastikukaitseala;
- Sepaste maastikukaitseala;
- Tihu maastikukaitseala.

Lisaks maastikukaitsealadele jääb oluline osa planeeringuala rannikust ning mere akvatooriumist Natura eelvalikualale (Vanamõisa lahe linnuala ja loodusala, Väinamere loodusala ja Väinamere linnuala, mis kattuvad) kus kehtivad ajutised piirangud majandustegevusele (keskkonnaministri määrus nr. 22, 24.04.2004). Milliseks kujuneb Väinamere loodus- ja linnuala täpsem staatus ja kaitsereežiim, peaks selguma aastal 2005. Olulisi kitsendusi majandustegevusele Natura alad kaasa ei too, reeglina soodustatakse nendel senise tegevuse jätkumist.

### Emmaste vallas asuvate muinsuskaitse objektide loetelu on antud *lisas nr 1*

Kaitstavad objektid on kantud planeeringu plaanile.

### Emmaste vallas on väärtusliku külamiljöoga piirkonnad:

- Tärkma
- Prähnu
- Reheselja
- Külaküla
- Lepiku
- Jausa
- Sõru
- Öngu

- Pärna
- Haldi
- Hindu

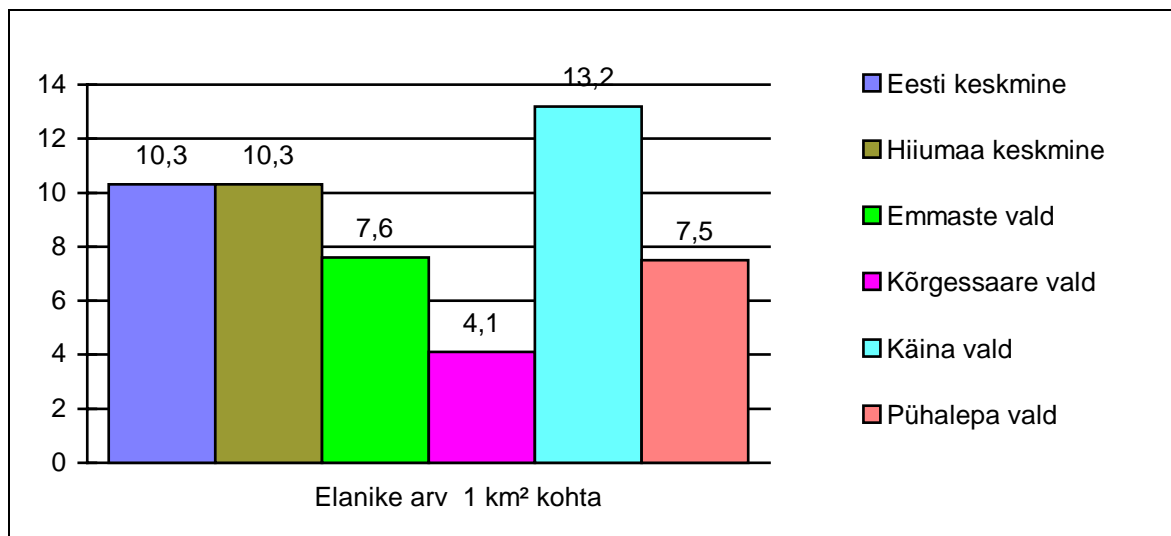
Nendel aladel tuleb tähelepanu pöörata omapära, looduslike motiivide ja väljakujunenud kohalike kultuuriliste ilmingut säilitamisele. Vajadusel tuleb piirkonnas kujundada või avardada vaateid. Erilist ohtu kujutavad piirkonnale mitteomaste elementide ja tavade sissetoomine või kujundamine kohapeal.

Ehitiste projekteerimisel ja ehituslubade väljastamisel on väga oluline jälgida piirkonna ehitustraditsioone. Mitte lubada tüüpsete projektide kasutamist. Lubada võib loodus- ja kultuurimiljöoga sobivaid modernseid lahendusi, kuid jälgida alati konkreetse küla hoonete suurusi ja mastaape.

## **2.7. Asustus ja rahvastik**

### **2.7.1. Elanikkonna üldiseloostus.**

Emmaste vallas oli seisuga 01.01.2005 kokku 1421 elanikku ja 525 majapidamist. Sellele aga lisandub suveperioodil hinnanguliselt veel kuni pool nimetatud arvust. Inimeste arvu suvine suurenemine oleneb seejuures ilmast ja paljudest muudest teguritest, millest tuleb juttu rahvastiku sesoonse ümberpaiknemise punktis. Vallas püsivalt elavate elanike tihedus on 7,6 in/km<sup>2</sup>, mis jääb alla nii Eesti keskmisele kui ka Hiiumaal Käina vallale. Seda võrdlust illustreerib joonis 2.3.



Joonis 2.3. Elanike tiheduse võrdlus Eesti ja Hiiumaa keskmise ning naabervaldadega (Eesti Statistikaamet, 2000)

Elanikkonna vanuseline struktuur on Hiiumaakonnas ja Emmaste vallas väga lähedased - nii lapsed kui pensionärid on ca 20 % - ülejäänud on tööealised elanikud.



Pensioniealiste naiste osakaal on suurem kui meestel, samas on poisilapsi rohkem kui tüdrukuid (Hiiuma Maavalitsuse registritetalitus 2002). Erilisi kõrvalekaldeid Hiiumaa keskmistest tulemustest ei ole naiste ega meeste lõikes.

Emmaste valla rahvastik 2000 - 2005 a.

Aasta	Oli 01.01. seisuga	Sündis	Suri	Saabus	Lahkus	Jäi aasta lõpuks
2000	1577	8	15	53	53	1570
2001	1570	8	22	53	89	1520
2002	1520	3	19	27	74	1457
2003	1457	10	20	55	62	1440
2004	1440	9	14	33	47	1421
2005	1421					
	-156	+38	-90	+221	-325	
		iive -52		rände saldo -104		

### 2.7.2. Asustussüsteemi üldine iseloomustus.

Emmaste vallas on 43 küla, nende paiknemisest annab ülevaate planeeringu kaart, suured tiheasustusega alad puuduvad. Külade lahkmejooned on kehtestatud Emmaste Vallavolikogu otsusega nr 177 28. jaanuaril 2005.aastal. Esineb erinevaid külatüüpe – sumbküla, ahelküla, ridaküla, hajaküla. Enimesinenud tüüpideks on sumb- ja hajaküla. Vallas on väga erineva suurusega külasid ja looduses jäävad nende piirid tihti keeruliselt mõistetavateks. Emmaste vallas on suurim elanike arv administratiivkeskuses Emmastes, kus elab 292 inimest (moodustades küll ainult 19% kogu valla rahvastikust). Suuruselt teises külas Jausas elab 157 inimest (moodustades 10% elanikkonnast), Harjul elab 98 inimest, Valgul 65 inimest, Lassil 52 inimest, teistes külates on elanike arv alla 50.

### 2.7.3. Elanike ruumiline jaotus.

Elanikkond on valla territooriumil ruumiliselt jaotunud väga ebaühtlaselt. Suurem on elanike tihedus Emmaste, Nurste, Külaküla ja Jausa külates; samas on elanike tihedus väga väike Kadernal ja Haldrekal. Tohvri külas ei ole ühtegi püsielanikku. Leidub ka külasid, kus on väga vähe püsielanikke, seevastu aga käib seal suvel rohkesti suvitajaid.

### 2.7.4. Elanike sesoonne ümberpaiknemine

Eesti saartel on olnud läbi aastakümnete suhteliselt palju suvemaju, kus elatakse vastavalt võimalustele aprillist septembri lõpuni. Emmaste vallas käivad "rohelist perioodi" veetmas peamiselt inimesed, kes on siit pärit või kelle sugulased elavad seniajani siin. Samuti on suvitajate hulgas ka mitmeid endisi ja praeguseid kultuuritegelasi ja ärimehi. Palju on ka "noori pensionäre", kes talvisel ajal elavad linnas (enamasti Tallinnas), aga suve veedavad Hiiumaal, kasvatades omale ka talvevarud (juur- ja puuviljad). Emmaste vallas suvel elavate elanike koguarv ei ole täpselt teada – see oleneb paljudest teguritest, näiteks nii ilmast kui ka praampileti hinnast. Hinnanguliselt suureneb rahvaarv suvel ühe viiendiku kuni

poole võrra. Rahvast tekib juurde kogu vallas, meelispiirkondadest võiks välja tuua Öngu.

### 2.7.5. Elanike ränne

Hiumaa kuulub Eesti piirkonda mida nimetatakse tihti ääremaaks. Emmaste valla elanikest on suur osa perekondi elanud samas paigas juba mitmeid põlvkondi. Siiski on tavaline, et minnakse linna (kuhugi mandrile) kooli, hiljem leitakse sealt elukaaslane, ja vanematekodu hakatakse järjest harvemini külastama.

Vähesel hulgal kolivad inimesed vallast ära ja tuleb uusi elanikke juurde. Emmaste valda on viimastel aastatel võrreldes teiste Hiumaa omavalitsustega rahvast veidi rohkem juurde tulnud. See aga ei tähenda, et elanike arv suureneks. Vanu inimesi sureb rohkem kui lapsi juurde sünnib – loomulik iive on piirkonnas ikkagi negatiivne.

Tabelist on näha Hiiu maakonna viimaste aastate elanike ränne kohalike omavalitsuste lõikes. Sellelt võib välja lugeda, et Emmaste vald on elukohana populaarne.

#### Elanike ränne

Omavalitsus	1998	1999	2000	2001
Kärdla	-18	23	-37	-20
Emmaste	0	3	7	32
Kõrgessaare	-10	-16	-5	18
Käina	-7	6	-1	-16
Pühalepa	-1	-33	-4	6
Kokku	-36	-17	-40	20

## 2.8. Ettevõtlus

### 2.8.1. Valla olulisemad ettevõtted

Valla arengus on väga tähtsal kohal ettevõtlus. Emmaste valla olulisemate ettevõtete loetelu on toodud tabelis. Tähtsal kohal valla ettevõtluses on plasttoodete valmistamine ja nende montaaž. Ettevõtlus ja selle areng on olulised kahel põhjusel:

- ettevõtted annavad elanikele tööd (sotsiaalne aspekt valla kui terviku jaoks);
- valla elanike maksud on osa eelarve tuludest (majanduslik aspekt valla jaoks).

Tabel - Emmaste valla ettevõtted

Ettevõtte nimi	Asukoht	Tegevusala
AS Dale LD	Leisu	Plastdetailide tootmine
AS Puimet	Nurste	Puit- ja metallkonstruktsioonide valmistamine
OÜ Liisbet Tukat	Nurste	Valgustite jms elektridetailide montaaž
AS Rupak	Emmaste	Puusärkide valmistamine

OÜ HiiuLink	Jausa	Visiitkaardihoidikute jms plastdetailide montaaž
OÜ Pharma Systems Eesti	Emmaste	Meditsiiniliste hingamisfiltrite ja muude tarvikute tootmine
OÜ Ellas Audit	Emmaste	Raamatupidamise-, audiitori- ja arhiiviteenus
OÜ Viiri Piim	Emmaste	Põllumajandusettevõte
OÜ Õngu Noorkalakasvandus	Õngu	Kalakasvatus
ETÜ Sõru kauplus	Pärna	Kaubandus
AS Katres	Emmaste	Toitlustus
Lille Puhkemaja	Õngu	Majutusteenus
OÜ Viirisepa	Pärna	Majutusteenus, toitlustus

### 2.8.2. Ettevõtluse arenguvõimalused.

Ettevõtluse arendamise üldised põhimõtted:

- Eelistada kohalikul toorainel põhinevat töötlevat tööstust
- Eelistada väikese ja keskmise suurusega ettevõtteid
- Eelistada väikese materjalimahukusega ja teadusmahukat tootmist
- Vähendada allhanketööde osatähtsust tööhõives
- Tururiskide maandamiseks vältida ühe majandusharu ettevõtete domineerimist
- Valikuvõimaluse korral eelistada ettevõtete asukohana Emmaste-Ollima või Nurste tööstuspiirkonda
- Soodustada igati elujõuliste mahetootmise orientatsiooniga peretalude teket ja arengut pidades silmas
  - traditsioonilise liha-, piima ja viljatootmise jätkumist
  - keskkonnanahuldusega kombineeritud lamba- ja lihaveisekasvatust
  - maitse- ja ravimtaimede kasvatust
  - seente ning marja (sh metsamarja) kasvatust
  - mesindust
  - istikute ja seemnete kasvatust
- Soodustada turismi toetava infrastruktuuri teket ja arengut pidades silmas
  - majutus- ja toitlustusasutuste rajamist
  - telkimis ja haagissuvilate parkimiskohtade teket
  - aktiivse puhkuse (sh jahi-, ratsutamise-, kalastus- ja purjetamis-) teenuse teket
  - linnuvaatlustornide rajamist
  - vajadust minimiseerida ATVde ja jetide kasutamise võimalusi
  - militaarturismi arendamist
  - turismi i-punkti rajamist Sõru sadamasse ja Emmaste asulasse
- Säilitada rannakalandust kala kui loodusressursi poolt võimaldatavas mahus silmas pidades
  - olemasolevate paadilautrite säilitamist ja vajadusel uute rajamist
  - mereäärde viivate teede rajamist ja korrashoidu valla poolt
  - Sõru sadama teenuste soodustingimustel võimaldamist valla rannakaluritele

- Paatide teisaldamise ja ületalvehoidmise teenuse soodustingimustel võimaldamist valla rannakaluritele
- Kaubandus- ja teenindussfääri teenuste kättesaadavuse parandamist silmas pidades
  - suurema kauplusehoone rajamist Emmaste asulasse
  - panga-, juuksuri- ja aastaringse toitlustusteenuse vajadust Emmaste asulas
  - suvise aiasaaduste- ja kalaturu vajadust Emmaste asulas
  - toidu- ja esmatarbekaupade kaupluse vajadust Jausa-Valgu piirkonnas
- Soodustada kommunaalteenuste osutamise ( prügi- ja fekaaliveoteenus, muru niitmine, lume lükkamine jne) järkjärgulist üleandmist erasektorile
- Kaasa aidata kohaliku tööjõu struktuuri muutmisele silmas pidades vajadust suurendada kõrgharidusega kvalifitseeritud tööjõu osatähtsust.

Valla arengukavade koostamise käigus on vaja pidevalt koguda täiendavat informatsiooni vallas tegutsevate ettevõtete kohta. Täiendavat informatsiooni on vaja koguda järgmiste küsimuste lahendamiseks:

- analüüsida ettevõtluse üldist olukorda antud ajahetkel;
- selgitada välja ettevõtluse arenguvõimalused;
- teha põhimõttelised otsused ettevõtluse arendamiseks (arengusuundade valik).

Ettevõtluse olemasoleva olukorra analüüsimisel ja arengu kavandamisel tuleb silmas pidada kõiki valdkondi: tööstus, teenindus, põllumajandus jne. Kindlasti tuleb arvestada ka keskkonnakaitseprobleemidega.

### **2.8.3. Tööhõive.**

Arengukava koostamise seisukohalt on valla tööhõive struktuuril oluline tähtsus. Töökohtade kindlustamisega on vallas võimaluste piires tegeldud – vald toetab ettevõtjaid vastavalt oma volitustele ja pädevusele, sest ettevõtluse edukusest sõltub ju kogu valla rahaline seis. See on seotud tulumaksu laekumisega valda. Emmaste vallas on palgatööliste osatähtsus kõigist töötavatest inimestest 79%. Emmaste vallas esineb nii töötust kui ka tööjõupuudust, eriti tuntakse puudust erineva eriala spetsialistidest

### **2.8.4. Turism.**

Lääne-Eesti saared on olnud turistide jaoks atraktiivsed juba ajast, mil oldi veel Nõukogude Liidu piiritsoonis ja neile pääses vaid lubadega. Hiiumaal on tuntuim turismiobjekt Kõpu tuletorn, mis pärineb XVI sajandist ning on maailmas üks kolmest vanimast töötavast tuletornist. Emmaste vallas võrreldava väärtusega turismiobjektid puuduvad, kuid viimastel aastatel on korrastatud valda tervikuna, sh Harju tuulik, Sõru muuseum, koolimajad. Turismiobjektid on Sõru muuseum koos mootorpurjekas Alariga ja Sõru-Tohvri I ja II Maailmasõjaaegsed kindlustused. Turistide arvu suurendab kindlasti Sõru sadama korralik väljaarendamine, eriti kui rajada lisaks majutuskohti. Hetkel tegeleb vallas 3 ettevõtet turistide majutamisega, kuid tihti tipphooajal on nõudlus suurem. Kõige enam turiste külastab Hiiumaad isiklike autodega, tavalised on ka jalgrattamatkad, bussiekskursioonide osakaal on viimastel aastatel vähenenud. Aeg-ajalt peatub Sõru sadamas mõni jaht välismaalt. Emmaste vallas tekib ilusa

suve korral majutuskohtadest puudu. Seetõttu on teretulnud uute majutusega tegelevate ettevõtete või eraisikute turuletulek. Arvestades klientide olemasolu ainult suveperioodil, on majutusettevõtte aastaringseks tegutsemiseks vaja tegeleda ka millegi muuga, siinkohal oleks üks võimalikest variantidest alternatiivpõllumajandus.

## **2.9. Sotsiaalsfäär**

Teatavasti saab vallavolikogu ja -valitsus suunata ettevõtluse arengut kaudsel teel, aga suure osa sotsiaalküsimuste lahendamine on nende ülesanne ja kohustus. Seepärast on arengukava koostamisel vaja analüüsida hetkeseisu ja hinnata seda, millele toetudes tuleb vastu võtta otsuseid edaspidiste tööde ja ülesannete kohta. Valla üldplaneeringu koostamisel on omakorda toetunud kehtivale arengukavale. Planeeringus on ette näha alternatiive püstitatud eesmärkide edukaks saavutamiseks.

### **2.9.1. Lasteaed**

Emmaste valda on olude sunnil jäänud vaid üks lasteaed. See asub Emmastes, "kolhoosiaja" lõpus valminud majas. Eelkooliealisi lapsi on vallas ~100, lasteaias käib kuni kuueaastastest lastest ca 60%.

Lasteaia hoonet on võimaluste piires kaasajastatud – uus küttesüsteem, tualettruumid, köögiplakk jne. Lähitulevikus vajab lahendamist asutuse ruumiprogramm, parandada on vaja hoone soojapidavust nii põrandate, seinte kui ka avatäidete osas. Sõimeealiste laste osakaal on lastepäevakodus väike, kõige enam soovitakse last panna lasteaeda 3-aastaselt.

### **2.9.2. Koolid**

Emmaste vallas on võimalik omandada alg- ja põhiharidust. Vallas on käesoleval ajal üks kool – Emmaste Põhikool. Kutseharidust Emmaste vallas ei ole võimalik omandada. Tulevikus säilitatakse pikapäevarühmad, arendatakse huvialaringide tegevust.

Emmaste Põhikool on haridust andnud juba 1920.aastast, mil endises mõisa härrastemajas hakati lastele kooliharidust andma. Emmaste põhikoolis õpib käesoleval õppeaastal 198 õpilast (Kärdla Keskkooli ja Käina Gümnaasiumi järel suuruselt kolmas kool Hiiumaal, sh. suurim põhikool), töötajaid on 26, neist õpetajaid 21. Paljud õpetajad on õpetanud juba praeguste laste vanemaid – õpetajate keskmine vanus ja ka töökogemus on suur. Emmaste kooli mudilas- ja lastekoor on esindanud Hiiumaad vabariigis ja pälvinud alati head vastuvõttu. Käsitöömaja kapitaalremont on valmis, seal on loodud eeskujulikud tingimused nii õppetööks kui ka kõigi huvirühmade (lapsed, vanurid, puuetega inimesed, töötud jne) aktiveerimiseks. Emmaste kooli kapitaalremont ja juurdeehituse teine korrus said valmis 2000. aasta suvel. 1994 aastal valmis spordihoone, millel täna vajavad kaasajastamist kütte- ja ventilatsioonisüsteemid ning suurendamist riietus- ja pesemisruumid. Emmaste koolil on ka Hiiumaa arvestuses korralik staadion ja jalgpalliväljak, kus viiakse läbi mitmeid spordivõistlusi nii koolide kui ka täiskasvanute arvestuses. Koolil on ka oma arvestatav raamatukogu.

### **2.9.3. Raamatukogud**

Vallal on raamatukogu Emmaste keskasulas, mille filiaal töötab Leisus. Emmastes on raamatukogu olnud juba aastakümneid, seal asub ka avalik internetipunkt, kus kõik soovijad saavad tasuta oma e-kirju lugeda või niisama interneti kasutada. Viimastel aastatel on raamatukogu külastatavus tänu interneti kasutamise võimalustele oluliselt suurenenud.

#### **2.9.4. Vanurite hooldus**

Hooldekodu. Tohvri Hooldekodu on asutatud 1966. aastal ja on Hiiumaa ainus sotsiaalhoolekandeesutus, mis on orienteeritud vanurite ja puuetega inimeste ööpäevaringsele hooldusele ja taastusele. Tohvri Hooldekodu asub Hiiumaa lõunarannikul Emmaste vallas, Sõru sadamast 2 km kaugusel looduslikult kaunis kohas läheduses.

Hooldekodu on rajatud endistesse sõjaväe kasarmuhoonetesse. Elamiseks on kohendatud 2 ühekordset maja, milles on kohti 45. Üks majadest, kus asub ka kaasaegne köök söögisaaliga, on renoveeritud 2000. aastal. 2001. aasta sügisel vahetati välja vee-, kanalisatsiooni- ja soojustrassid. Hooldekodul on oma renoveerimist vajav katla- ja pesumaja, saun, aiamaa. Kaks korda nädalas saab sisseoste teha autokauplusest.

Elatakse ühe- ja kahekohalistes tubades. Söögikordi on päevas neli. Vaba aega aitavad sisustada kord kuus toimuvad ühisüritused: kontserdid, jumalateenistus, väljasõidud. Kevadest sügiseni on võimalus tegelda aiatöödega või mõne muu meelistegevusega looduses. Ajalehed, raadio, televiisor ja käsitöö toovad vaheldust igapäevaellu.

Eraldatus, vaikus ja rahu iseloomustavad hoolealuste eluolu. Tohvri Hooldekodusse võib tulla elama ka väljastpoolt Hiiumaad

Emmaste keskuses asub Pensionäride Päevakeskus, kus eakad inimesed saavad osaleda käsitöö, ravivõimlemise, arvuti jt huviringide töös. Majas on olemas ka pesupesemise teenus.

#### **2.9.5. Meditsiiniline teenindus**

Emmaste vallas tagatakse elanike meditsiiniline teenindamine vallakeskuses Emmastes, kus tegutsevad perearst ja hambaarst. Vana ambulatooriumihoone on renoveeritud 2004. aastal igati kaasaegseks kohalikuks tervisekeskuseks, mis on juurdepääsetav ka ratastoolis patsiendile. Samas hoones asub Käina apteegi Emmaste filiaal. Eriarste Emmaste vallas ei ole, kuid aeg-ajalt käivad Hiiumaal vastuvõtte tegemas kõikvõimalikud spetsialistid, kes tihedamini peatuvad Kärldlas ja Käinas, harva Emmastes. Osa valla elanikest (Jausa küla) kasutavad Käina perearstide teenuseid. Tõsisemate muredega käiakse tavaliselt pealinna meditsiinitöötajate juures abi saamas.

#### **2.9.6. Sport ja spordirajatised**

Emmaste vallas on sporti alati au sees hoitud ning erinevaid spordiüritusi korraldatud. Üheks suuremaks traditsiooniliseks spordiürituseks on "Soela väina mängud", mis toimub iga nelja aasta järel Emmastes, kuid Emmaste valla võistkond on alati hästi esinenud.

Traditsiooniliselt peetakse kevadeti ka spordivõistlus välja selgitamiseks valla kõige sportlikum küla.

Emmastes on oma spordiklubi. Aktiivselt külastatakse Käina ujulat. Spordirajatistest on Emmaste vallas kergejõustiku staadion, mille ühe ringi pikkus on 250 m, erinevad palliplatsid – tennise, korvpalli ja rannavolle mängimiseks ning ka tervisespordi rada. Eraldi väärtusena väärib märkimist jalgpalliväljak, mis on koduväljakuks Emmaste spordiklubi Eesti MV III ja IV liiga täiskasvanute meeskondadele ning poiste jalgpallimeeskonnale. Samal staadionil korraldatakse iga aasta augustis Eesti suurim lahtine võrkpalliturniir kui mängitakse samaaegselt 40-l väljakul. Emmaste vallas on olemas veel lasketiir Tilus ja suusarajad Leemetis. Noorte purjetamisega tegeletakse Sõru Jahtklubi egiidi all nii Sõru kui Kärdla sadamates.

### **2.9.7. Kauplused ja teenindusettevõtted**

Emmaste vallas on hetkel vaid kolm töötavat kauplust – neist üks asub Emmastes, üks Sõrul ja üks Nurstes. See ei rahulda kohalike elanike, eriti pensionäride vajadusi, sest transport on kallid ja bussigraafik ei ole sisseostude tegemiseks just kõige sobivam. Olukorda parandab veidi rändkauplus, mille marsruudile jääb mitmeid peatusi Emmaste vallas. Teenindusettevõtetest tegutsevad Emmaste vallas lille- ja kingitustekauplus, side ja pangaautomaat. On mõned autotranspordi ja –remondi teenust pakkuvad FIE-d. Pangakontori teenus Emmastes puudub. Oma olemuselt võib kauplusi ja teenindusettevõtteid vaadelda ka ettevõtluse sfääri kuuluvate objektidena. Elanike poolt vaadates on siiski tegemist elutingimusi kujundavate elukeskkonda väärtustavate infrastruktuuri osadega. Seepärast tuleb nendele tähelepanu pöörata ka seoses sotsiaalküsimuste arengu planeerimisega

### **2.9.8. Kirikud ja kalmistud**

Kohaliku elanikkonna kasutada on kaks kirikut – Emmastes ja Mänspe ja palvemajad Jausas, Nurstes, Harjul ja Külamal. Emmaste luterlikus koguduses on ligi 110 liiget. Surnud maetakse enamasti Emmaste ja Mänspe kalmistule, osaliselt ka Käina kalmistule (Jausa küla). Emmaste kalmistu asub valla keskusest mõnisada meetrit eemal Käina-Emmaste maantee ääres ning vajab lähitulevikus laiendamist. Mänspe surnuaed asub Mänspe kiriku juures.

## **2.10. Tehniline infrastruktuur**

Tehniline infrastruktuur moodustab vajaliku keskkonna nii inimestele elamiseks kui ka ettevõtetele nende funktsioneerimiseks. Seepärast on elukeskkonna kvaliteet ja ettevõtete tegutsemise tingimised suures osas sõltuvuses valla tehnilisest infrastruktuurist. Emmaste valla saarel asumise tõttu on siinsel elanikkonnal mandrile pääsemiseks vaja kasutada (auto-) mere- või õhutransporti. Regulaarne on praamiühendus mandriga ja Saaremaaga, lennuühendust peetakse Tallinnaga (tööpäeviti õhtul ja hommikul) ja suvisel ajal charterlennud Visbyse.

### **2.10.1. Elamufond ja hoonestus.**

Emmaste valla hoonestuse ja elamufondi võib jagada peamiselt kaheks – kolhoosiaegsed korterelamud ja põllumajandusehitised, elamud ja eramajapidamised. Tänapäevaks on paljud põllumajandusehitised kasutuses või tugeva amortiseerumise tõttu kasutusest hoopis kõrvale jäetud – need risustavad asjatult maastikku. Paljud eramud, mis on ehitatud aga hoopis varem, püüavad

pilku nii oma korras aedade kui ka hoonetega. Et Emmaste vallas elas omal ajal mitmeid kapteneid ja laevaomanikke on tänaseni säilinud ka nende uhked eluasemed. Uusehitisi ( alla 10 aasta vanu) on vallas vähe, elumajadest on suurem osa ehitatud esimese Eesti Vabariigi päevil. Korterelamud paiknevad peamiselt Emmaste keskuses, vaid mõned on valla teistes piirkondades. Eluhooned- ja majapidamised hoitakse reeglina korras, vallas on üksikud lagunevad või maha jäetud elumajad. Majad on värvitud eredavärviliselt ning see annab kogu vallale kauni ja viisaka ilme. Väljavõtte Hiiu Maavalitsuse juures tegutsevast hooneregistralitlusest on toodul järgnevas tabelis 2.7, millest on näha, et kõige rohkem on abihooned, seejärel elamuid

Tabel -. Emmaste vallas Hooneregistrisse kantud hooned 03.05.2002 kasutusalaade lõikes (Hiiu Maavalitsuse hooneregistralitus)

<b>Kasutusala</b>	<b>Hoonete arv</b>
Eluhooneid	540
Majutuse või puhkeaja veetmise hooneid	12
Toitlustushooneid	1
Kaubandushooneid	6
Teenindushooneid	0
Tervishoiuhooneid	1
Hooldusasutushooneid	2
Hariduse- või teadushooneid	4
Kogunemis- või kultuurihooneid	5
Spordi- või tervistushooneid	2
Kultusehooneid	4
Kontori- ja administratiivhooneid	3
Hoidla- või laomajandushooneid	13
Energia-, gaasi- või vesivarust., heitvete, jäätmete hooneid	21
Tööstushooneid	23
Põllu-, metsa-, jahi- või kalamajandusehooneid	35
Transpordihooneid	7
Side-, raadio- või televisiooni hooneid	9
Majapidamis-abihooneid	1689
Muud hooned	3
<b>KOKKU</b>	<b>2380</b>

Seoses ettevõtluse arenguga ja haritud spetsialistide kaasamise vajadusega on valla elamispinna probleem muutunud väga teravaks. Vald taotleb riigilt munitsipaalomandisse keskasula läheduses Viiri tee ääres asuvaid kinnistuid elamuehitusprogrammi käivitamiseks.

### **2.10.2. Teedevõrk ja autotransport.**

Valla erinevate piirkondade ühendamisel kasutatakse valdavalt autotransporti. Valla teedevõrk on piisavalt tihe ja juurdepääs erinevatele piirkondadele hea või rahuldav. Emmaste valla teede kohta on 2002.aastal Matto Maakorralduse ja Kinnisvarabüroo poolt koostatud inventariseerimise toimik.

Teedevõrgu üldskeem on toodud teede teemakaardil ja teede nimekiri on inventariseerimise toimikus.



Erateede määramine avalikuks kasutuseks on kehtestatud vallavolikogu otsusega nr 166, 26. nov.2004. Avaliku kasutusega erateede nimekiri on antud planeeringu lisana ja lisajoonisel - Emmaste valla teede kaart.

Valda läbib või on kogupikkuses valla territooriumil 14 riigiteed, kogupikkusega 89,07 km, võttes oma alla 158,6 ha. Olulisemad on Suuremõisa-Emmaste, Emmaste - Luidja.

Vallale kuuluvaid teid on 72,0 km, nende loetelu ja pikkused on toodud lisa 2, Erateid on vallas 70,5 km ja tõenäoliselt tekib veel juurde. Vallas asuvaid riigimetsateid on 26,5 km. Kokku on vallas erineva omandivormiga teid 258 km.

Bussiliiklust korraldab Hiiumaal Tiit Liinid OÜ, kelle bussid läbivad valda mitu korda päevas. Sama firma bussid sõidavad iga päev Tallinna, algpeatuseks on Öngu või Nurste, sõiduaeg umbes viis tundi.

Vallas tegutseb ka üks tankla. Tankla on avatud kella 8.00 kuni 20.00-ni. Sealt saab peale kütuse osta veel autotarvikuid, kemikaale ja esmatarbekaupu. Vallas on mõned füüsilisest isikust ettevõtjad, kes pakuvad vajadusel veoautoga transporditeenust.

### **2.10.3. Veeteed.**

Emmaste valla territooriumil asuv Sõru sadam on tähtsaks ühendussõlmeks Hiiumaa ja Saaremaa vahel. Sadamat kasutatakse ka piirivalve-, külalis- ja kalasadamana. 2005-l aastal luuakse paremad tingimused jahtide sildumiseks ning viiakse sadam vastavusse rahvusvaheliste jahisadama nõuetega. 6. märtsist 2002 sai sadama praamiliiklust teenindava kai omanikuks AS Saarte Liinid. See ettevõtte on lubanud ehitada välja nõuetekohase sadama koos juurdekuuluva sadamahoonega ja uue juurdesõiduteega.

Teine Emmaste valla veeteede sõlmpunkt on Haldi sadam, mida kasutatakse vähesel määral kalasadamana. See on käesoleval ajal tugevasti amortiseerunud ja vajab korrastamist.

Vallas on mitmeid kasutuses olevaid lautrikohti. Neist paremas olukorras on Tärkma ja Külaküla lautrid. Uute heakorrastatud lautrikohtade teket plaanib vald tulevikus igati soodustada.

Laevaliikluse juurde kuuluvad ka meremärgid ja tuletornid, mida haldab Eesti Veeteede Amet. Emmaste vallas on neid viis.

### **2.10.4. Post ja elekterside.**

Emmaste valla territooriumil on kaks postkontorit: Emmastes ja Nurstes. Jausa küla teenindab peale Jausa kontori sulgemist Käina postkontor. Valla erinevad piirkonnad on postisidega erinevalt kindlustatud. Sidejaoskondade ümbruses asuvatele elanikele on postiteenused hästi kättesaadavad, kuid valla äärealade elanike olukord on selles osas halvem. Eesti Post ei suutnud väikeseid kontoreid käigus hoida ning sulges mõned kontorid, seoses sellega on aga postiside kättesaadavus vallas tervikuna kehvemaks muutunud.

Elekterside (telefoniside) problemaatika iseenesest jaguneb kaheks:

- elektriside kui teenus elanikele ja ettevõtetele;
- elektriside (eelkõige sidekaablid) kui maakasutuse piiranguid põhjustavad objektid.

Lauatelefonidega varustatus on hea, peaaegu kõigis piirkondades, va Haldi, on vabu numbreid.

Andmesideteenus.

Veel 2002.a. pakkus Elion ADSL teenust vaid Emmastes. 2003. a. lisandus

Jausa ja Valgu. Oodatakse laiemaid võimalusi ADSL ühendusteks Öngul, Nurstes ja Leisus.

Tänaseks on EWN WLAN pakutud teenused kättesaadavad Emmaste ümbruses. Hiiumaa ettevõtete ja elanike sh. maaelanike pääs Internetti on tänu saare arenenud telefoniühendustele võimalik erinevate operaatorite (Elion, Tele2, Uninet) sissehelistamisteenuse vahendusel. Samas Elion ADSL või EWN raadiovõrgul põhinevaid püsiühendusi on võimalik luua vaid piirkonniti. ADSL võrgu laiendused on võimalikud ainult olemasoleva kaablivõrgu baasil. Interneti ja telefoniteenuste laienemine saab toimuda ainult raadiovõrkude või raadiosidel põhinevate telefoniteenuste baasil.

Täna näevad paljud maal asuvad ettevõtted ja külade elanikud, kelle tegevuses ja neile osutatavate teenustes kasvab interneti tähtsus ja osakaal, selles märkimisväärset probleemi. Seda nii oma võimalustes jätkuvalt elada maapiirkonnas, kui nende laste võimaluses jätkata oma eluga ja tagada toimetulek kodusaares.

#### **2.10.5. Mobiilside**

Vallas saab kasutada AS Eesti Mobiiltelefoni teenuseid. Mastid asuvad Metsalaukal ja Öngul - need katavad peamiselt valla lõunapoolse osa vajadused. Valla territooriumile ulatuvad ka Aadma, Käina, Suuremõisa, Leisi, Mustjala mastide leviala. Probleemseteks aladeks EMT võrgus helistajatele on Nurste-Leisu ja kohati Tilga.

Eliza võrk toimib valla territooriumil hästi. Piirkonda teenindavad mastid asuvad Emmastes, Haldis ja Käinas.

Oluliselt kehvem on TELE2 võrk, mastid asuvad Hiiumaal vaid Kärddlas ja Käinas. Valla lõunaosas on lootust sattuda Saaremaal asuvate mastide levialasse, valla põhjaosas saab kasutada Käina masti, mujal TELE2 võrku ilma autovarustusega praktiliselt kasutada ei saa.

#### **2.10.6. Alajaamad ja elektriliinid.**

Elekter tuleb Hiiumaale Saaremaalt kahe merealuse 35 kV kaabli kaudu. Kaabel tuleb maale Rannaküla külas ja edasi on paigaldatud mööda mereranda Käina suunas. Elektriliinid on vallas keskmiselt umbes 20 aasta vanused ja suuremaid liinide väljavahetamisi ette näha ei ole, küll aga on plaanis rajada uusi liine tarbijateni. Trafoalajaamade ressursiks arvestatakse keskmiselt 30-40 aastat, praegu on umbes pool ressursist alles. Üldiseks probleemiks tänu oluliselt suuremale tarbimisele võrreldes ajaga, mil elektrivõrgud projekteeriti, on pinge kõikumine alajaamast kaugemal asuvatel tarbijatel. Seetõttu on vaja rajada valda paarkümmend uut alajaama. Tõsisemad probleemid on ilmnenud Kitsa, Sepaste, Harju ja Prassi külades. Lähiaastatel loodetakse need probleemid lahendada. Sel aastal rajatakse uus alajaam Külama külasse. Sügis- ja kevadtormide ajal on probleemiks puude ja puuokste langemine liinidele, samas tuleb märkida, et liinialuste puhastustöid tehakse ja olukord muutub paremaks. Kokkuvõtlikult saab valla seisundit elektrivarustuse osas lugeda rahuldavaks, kohati isegi heaks, väga suuri erinevusi eri piirkondades ei ole. Probleemne on kogu Hiiumaa elektriga varustamise stabiilsus.

Suuremad tarbijad on vallas AS Dale 0,5 milj kWh/a, OÜ Liisbet Tukat 200 tuh kWh/a, vallavalitsus 300 tuh kWh/aastas (koolimajad, spordihoone valgustus ja küte, Emmaste valgustus, vallamaja jne), AS Puimet 160 tuh kWh/a, Pharma

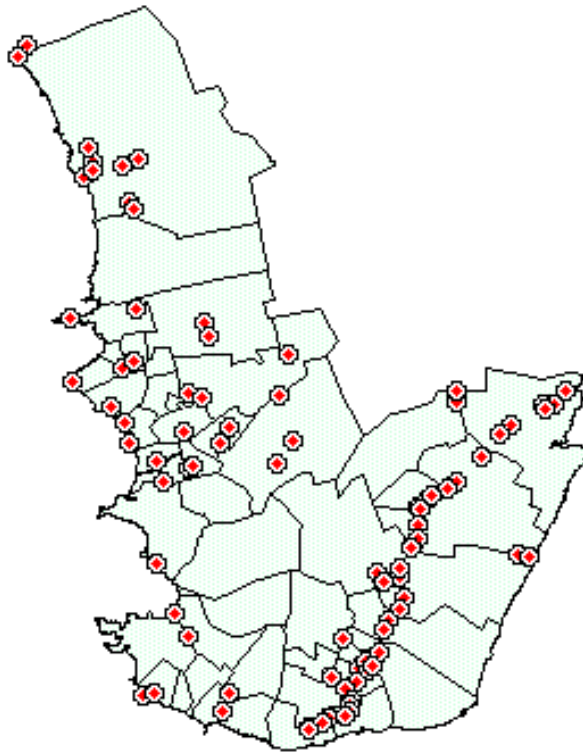
Systems Eesti OÜ – 160 tuh kWh/aastas. Üks Emmaste keskuses asuvatest alajaamadest kuulub kliendile, kes ise seda ei kasuta - osa külast saab aga sealt elektrit. Probleem on selle alajaama arendamisega, sest kliendil huvi puudub.

### 2.10.7. Katlamajad ja energeetika.

Emmaste ja Jausa külades lõpetati kaugküte juba mitu aastat tagasi ja korterivaldajad on ehitanud sooja saamiseks nii ahjusid-kaminaid või kasutavad elektrikütet. Kokkuvõtlikult saab öelda, et vallas kasutatakse peamise küttematerjalina puitu, mida saadakse valla territooriumilt. Vallaasutusi nagu kool, lasteaed ja tervisekeskus köetakse heledal vedelküttel töötavate lokaalsete katlamajadega.

### 2.10.8. Geodeetilised põhivõrgu punktid

Infrastruktuuri osana võib vaadelda ka geodeetilisi punkte, sest igasuguste maamöödutööde läbiviimisel on vaja siduda rajatud käik ja arvutada



Joonis 2.4.Ülevaateskeem Emmaste valla geodeetilistest põhivõrgu punktidest

koordinaadid, toetudes kindelpunktidele. Samas on vajalik kõikide infrastruktuuri osade kaardistamine ja uute objektide täpne mahamärkimine. Geodeetiliste põhivõrgu punktide ebakorrapärasest asetsemist näitab joonis 2.4, punktide täpsed andmed saab vajadusel Hiiu Maakatastrist.

## 2.11. Haljastus ja heakord

Haljastuse ja heakorra küsimused kuuluvad otseselt omavalitsuse pädevusse. Eriti olulised on haljastuse küsimused tihedama asustusega paikades ja seal, kus rahvale üritusi korraldatakse. Valla arengukava ja üldplaneeringu koostamisel arvestatakse haljastuse vajadusega. Emmaste valla haljastusest ja heakorrast

rääkides tuleks mõelda kindlasti ka mereääre heakorrale, sealhulgas supelrandadele. Heakorra raames propageeritakse talusilte – hästi kujundatud ja orienteerumist aitavaid.

### **2.11.1.Koduvärv**

Emmaste vald teeb koostööd Hiiumaal värvi müüvate firmadega, kellelt saadakse soodushinnaga värvi ja asjatundlikku konsultatsiooni nii hoonete värvivalikul kui ka värvimistööde läbiviimisel. Koostööd tehakse Sadoliniga, kellelt saadakse 20% allahindlust, lisaks motiveerib vallal inimesi oma kodude kaunimaks muutmisel rahaliselt – kui maja värvitud, maksab vald lepingu alusel 15% värvi maksumusest. Vajadusel aidatakse ka valla poolt transpordiga, et inimesed, kes ei oma autot, saaksid ilma lisakulutusteta värvi kauplusest koju. Eesmärgiks on aidata inimestel oma eluasemeid kaunimaks muuta ja koos sellega anda kogu vallale kaunim ilme. Korraldatakse ka teabepäevi, kus aidatakse inimesi erinevate värvimisega seotud probleemide lahendamisel. See kampaania kestab juba aastaid ja tulemusi on märgata – vald on pälvinud heakskiitu nii Hiiumaalt kui kaugemalt.

### **2.11.2.Teeääred ja ojakaldad puhtaks.**

Sel kevadel on hakatud hoogsalt küttepuid tegema teede äärtest ja veekogude kallastelt, mille tulemusena saavutatakse nii suurem liiklusohutus kui ka ilusam vaade. Samuti ei risusta veekogude kallastel ja kohal kasvavate puude kuivanud oksad ja lehed suvisel ajal niigi veevaeseid veekogusid. Kraavide kaldaid on puhastatud tänu keskkonnateenistuse poolt antud nõusolekule ja vallavalitsuse soovitustele. Eriti aktiivselt on tegevusega kaasa mindud Jausa külas, head tööd on tehtud ka valla teises otsas Nurstes ja Öngul.

## **2.12. Turvalisus ja korrakaitse.**

Valla elanike turvalisuse tagamisel on kesksel kohal politsei ja päästeteenistus. Mõlemad on vallakeskuses Emmastes. Kuritegusid on Hiiumaal 10 000 elaniku kohta olnud viimastel aastatel 4-5 korda vähem kui Eestis keskmisena (2000. aastal Hiiumaal 105, Eestis keskmisena 402)

### **2.12.1. Politsei**

Kõik politsei ja korrakaitsega seonduv (liiklusjärelvalve, kriminaalasjade menetlemine, valla ürituste turvamine jne) kuulub kohaliku konstaabli töökohustuste hulka. Ta on olnud Emmaste valla konstaabliks alates 1994 aastast ja tänu kohalike olude heale tundmisele suudab alati operatiivselt väljakutsele reageerida. Vald on omalt poolt loonud konstaabli tööks väga head eeldused – toetab bensiiniga, telefoniarvete tasumisel ja motiveerib ka muul viisil tegema head tööd. Vallal on korrakaitse jaoks eelarves oma osa, mida teistel omavalitsustel Hiiumaal ei ole. Vallas on lisaks konstaablile ka kaks abipolitseinikku, kes on valmis vajadusel appi tulema. Valdavalt (90%) on konstaabel oma ülesannete ja kohustustega üksi. Igal nädalal sõidavad konstaabel ja vallavanem terve valla läbi ja räägivad elanikega tekkinud probleemidest, samuti suudetakse ära hoida metsavargused. Statistiliselt on kuritegevus 1994 aastast vallas pidevalt vähenenud. Tuleb märkida, et tänu järjest suuremale töökoormusele (kriminaalmenetluste läbiviimine jm kontoritöö)

jääb ka osa õigusrikkumisi märkamata. Emmaste vallas on korra- ja turvalisuse tagamiseks kehtestatud järgmised eeskirjad: Avaliku korra- ja heakorra eeskiri, koerte- ja kasside pidamise eeskiri, Emmaste valla teede kasutamise- ja kaitse eeskiri. Konstaabel käib ka koolis lastele loenguid pidamas ja kevadeti jalgratturi juhilubade saamiseks kursusi korraldamas. Samuti korraldab konstaabel lastele jalgrattasõitu "Vigurvänt", millest osavõtjad on saanud auhinnalisi kohti vabariiklikulgi tasemel.

Enamlevinud õigusrikkumised on haldusõiguse rikkumised noorukite poolt.

### **2.12.2. Päästeamet**

Vallakeskuses tegutseb hetkel Hiiumaa Päästeteenistuse Käina tugikomando Emmaste väljasõidurühm. Tehnilise varustuse poolest vastab see kehtivale päästeseaduse nõuetele, vajaka on nii meeskonna arvus kui ka väljaõppes. Riskianalüüsi ja statistikat aluseks võttes on vaja tagada väljakutse korral 2 meeskonnaliikme väljasõit. Vajadusel komplekteeritakse häirekeskuse korraldusel teine päästebrigaad, mis järgneb esimesele teise autoga. Kõikide meestega saab alati ühendust võtta mobiiltelefoni vahendusel. Valla piires jõutakse kõikjale 15 minuti jooksul. Emmaste abikomandol on kasutada 2 Vene päritolu kustutusautot, üks paakauto, suitsuventilaator, mootorpumbad, suitsu sukeldumise varustus ja pinnalt päästmise varustus. Umbes kümne aasta vanune täisvarustuses kustutusauto osteti Rootsist aprillis 2002. Puuduvad vahendid liiklusõnnetusel autost välja löikamiseks.

## **3.PLANEERIMISLAHENDUS**

### **3.1. Üldlahendus, territoriaalmajandusliku arengu põhisuunad.**

Planeering püüab leida sobivat lahendust valla erinevate piirkondade, hajaasustus- ja tiheasustusala, mereäärsete alade kasutuseks ja hoonestamiseks. Samas püütakse säilitada maastikulisi iseärasusi, vaateid, looduslikku omapära ja väljakujunenud taimestiku kooslust. Planeeringuga püütakse anda maaomanikele ja ettevõtjatele soovitud arengu- ja ehitusvõimalus, mis on sobiv maastikule ega kahjusta oluliselt keskkonda.

Suurem osa alast on ja jääb hoonestamata põllu-, metsa- ja rohumaa. Enamus rannalast on madal kuid osaliselt sobiv perspektiivseks hoonestamiseks.

Arvestades valla sotsiaalmajandusliku arengu kava ja maareformi tingimusi on käesoleva planeeringu põhilisteks eesmärkideks :

- teha ettepanekuid maade ratsionaalseks kasutamiseks;
- reserveerida ehitusmaad;
- selgitada munitsipaalmaa vajadused;
- selgitada kehtivad piirangud maakasutusele;
- lahendada keskkonnakaitset puudutavad probleemid, sealhulgas rannaala kasutust puudutavad probleemid

Koostatud valla üldplaneering ei kavanda piirkonnas täiesti uusi arengusuundi, vaid püüab näidata valla praegust ja arengukavast tulenevat edasist maakasutust. Planeering saab olema aluseks edaspidisele inimtegevusele maa- ja veealadel valla piires.

Analüüsitud ja fikseeritud on olemasolev olukord, mida arendatakse edasi arvestades seniseid suundi nii puhkemajanduse arendamisel, ettevõtluseks kui ka väikeelamute ehitamisel. Kooskõlas vallavalitsuse ja maaomanikega on reserveeritud suuremad väikeelamute alad olemasoleva asustuse ümbruses ja rannaga piirnevatel rohumaaaladel. Täpsem määratlus antakse alade detailplaneeringutega.

Planeeritud on perspektiivsed alad ettevõtluse ja sotsiaalfunktsioonide tarbeks.

Maa reserveerimise all nähakse ette alasid, mis on reserveeritud teiseks maakasutuseks, kui seda on praegune sihtotstarve. See ei tähenda ala terviklikku ega automaatset teiseks eesmärgiks kasutamist vaid pigem antud ala võimalikku hilisemat sellekohast võimalust antud maa-alal.

Omanik võib reserveeritud maad kasutada senisel sihtotstarbel kuni ta seda soovib. Maa reserveeritud otstarbel kasutuseks tuleb seda teha kas läbi detailplaneeringu või maa sihtotstarbe muutmisega maakatastris.

Üldplaneeringu elluviimiseks võib kohandada ka sundvõõrandamist vastavalt kinnisasja sundvõõrandamise seadusele.

Puhkepiirkondades võib ehituskeelujoonest mere poole rajada palliväljakuid, terviseradu, lõkkeplatse, telkimiskohti, ratsutusradasid, tantsuplatse jt. puhkeotstarbelisi ajutisi struktuure. Ehituskeelujoonest maa poole võib rajada puhkerajatise ning suve- või puhkemaju (täpsem määratlus antakse detailplaneeringutes).

Puhkealade ja teiste ehituseks lubatud alade rannametsades ei tohi aasta raied ületada 20% kasvava metsa mahust.

Ranna ja kalda piiranguvööndis asuvate metsade kaitse eesmärk on vee ja pinnase kaitsmine ja puhketingimuste säilitamine. Ranna piiranguvööndis on keelatud lageraie.

Planeeringus on fikseeritud sadamad, ujumiskohad ja lautrikohad, mis annavad maaomanikele nendes kohtades detailplaneeringu alusel võimaluse vajalikud hooned ja rajatised ehitada.

Kohalik omavalitsus on kohustatud üld- ja detailplaneeringutega tagama avalikud juurdepääsuvõimalused kallasrajale.

Puhkemajandust arendatakse põhiliselt Sõru sadama ümbruses, Külaküla ning Jausa rannal ja Vanajõe ümbruses. Valla arengus nähakse olulist kohta Sõru sadamal turismi ja merega seotud ettevõtluse osas.

### **3.2. Piirangud maakasutusele.**

#### **3.2.1. Planeeringust tulenevad piirangud.**

Valla üldplaneeringu üheks eesmärgiks on näidata tulevast maakasutust ja kavandada põhiliselt detailplaneeringute alusel ehitustegevust.

Vastavalt "Looduskaitseseadusele" on ette nähtud ranna ja kalda kasutamise kitsendused eraldi haja- ja tiheasustusaladel. Põhiliseks kitsenduseks on randadel ja kallastel asuvad piirangu- ja ehituskeeluvööndid.

Piirangu- ja ehituskeeluvööndi laiust arvestatakse **põhikaardi järgi.**

**Ranna ja kalda ehituskeeluvööndi ulatust saab vähendada või suurendada maakonnaplaneeringu alusel kehtestatud valla või vallaosa üldplaneeringuga, mis koostatakse lähtudes planeeritava ala looduslikest ja majanduslikest tingimustest. Ranna ja kalda ehituskeeluvööndi vähendamine võib toimuda keskkonnaministri nõusolekul**

*(Looduskaitseseadus § 38, 40).*

Planeeringu plaanidel on eraldi näidatud **detailplaneeringu kohustusega alad** (Valla üldplaneering tugineb "Planeerimisseaduses" ettenähtult Hiiu maakonna planeeringule ja täpsustab selle piirkonna detailplaneeringu kohustusega alad.)

Valla üldplaneering on aluseks ehituseks lubatud aladel detailplaneeringute koostamiseks. "Planeerimisseaduse" järgi toimub kruntide moodustamine detailplaneeringu kohustusega ja ranna piirangualadel ainult detailplaneeringute alusel. Nendel aladel ei saa ehitustegevus alata enne detailplaneeringu kehtestamist.

Sadamates ja lautrikohtadel võib rajada ainult merega või kalapüügiga seotud hooned ja rajatisi. Lautrit ja paadisilda tohib rannale või kaldale rajada, kui see ei ole vastuolus ranna ja kalda kaitse eesmärkidega ja veeseaduse §8 lõikega 2. Lautrikohtades ei ole lubatud ehitada maapealseid ehitisi veepiirile lähemale kui **20 m.**

Puhkepiirkondades võib rajada puhkemaju ja suvilaid, kuid rannale mitte lähemale kui plaanidel näidatud ehituskeeluvöönd võimaldab.

Enamuses planeeritaval alal ei planeerita otsest ehitustegevust. Säilib rohu-, põllu- või karjamaa, metsamaa ja lookooslused, kus saavad pesitseda linnud, elada metsloomad ja taastub või säilib putukate kooslus.

Planeering ei keela üksikute hoonete rajamist praeguse asustuse ümbruses või mujal hajaasustusega alal, kus seda võimaldavad kehtivad piirangud.

Rannal ja kalda piiranguvööndis on keelatud (vaatamata ehituskeeluvööndi vähendamisele):

- 1) reoveesette laotamine;

- 2) matmispaiga rajamine;
- 3) jäätmete töötlemiseks või ladustamiseks määratud ehitise rajamine va. sadamas;
- 4) kinnistute jagamine kruntideks ilma kehtestatud detailplaneeringuta.
- 5) maavara kaevandamine;
- 6) mootorsõiduki sõitmine väljaspool selleks määratud teid ja radu  
(Looduskaitse seadus § 37).

**Uute kruntide jaotus ja paigutus peab detailplaneerimisel vältima olemasolevate kinnistute ebakohast tükeldamist ja ühtlasi piirama liiga tihedat hoonestust.**

Sooviks on säilitada Euroliidu ärealal senine traditsiooniline eestimaine privaatsus ja vältida kinnisvaraarendusest kohati tekkivaid liigihedaid hoonegrupe.

### 3.2.2. Mälestised ja loodusobjektid

#### Riikliku kaitse all oleva mälestise kaitsevöönd

Kinnismälestise kaitseks kehtestatud kaitsevöönd, millele laienevad kaitsekohustustes esitatud kitsendused, kui mälestiseks tunnistamise aktis ei ole märgitud teisiti, on **50 m** laiune maa-ala mälestise väliskontuurist või piirist arvates. Kaitsevööndis kehtivad muinsuskaitse seaduse § 25 loetletud piirangud. *Alus: Muinsuskaitse seadus*

Looduskaitsealal, hoiualal, püsielupaigas ja kaitstava looduse üksikobjekti kaitsevööndis kehtestatud kitsendused maaomanikule on toodud Looduskaitse seaduses ja kaitse-eeskirjades.

Seadusjärgse kaitse-eeskirja kohaselt on kaitseala valitseja Hiiumaa Keskkonnateenistus.

Looduskaitsealuse üksikobjekti kaitse alla võtmisega moodustub selle ümber kuni **50 m** kauguseni piiranguvöönd, kui kaitse-eeskirjadega ei ole sätestatud teisiti.

Looduskaitse üksikobjektidele planeeritav piiranguvööndi ulatus:

- Leetselja kadakad Kuusiku külas - 20 m;
- Tärkma ohvritamm Tärkma külas - 30 m;
- Jaaksoni tamm Mänspe külas - 50 m;
- Veski jugapuu Öngu külas - 10 m;
- Nõrgakivi Prähnu külas - 50 m;
- Viiri rändrahn Viiri külas - 20 m;
- Uuejärve neeluauk Harju külas - 50 m;
- Kurisu neeluauk Kurisu külas - 50 m.

*Alus: Looduskaitse seadus*

Piiranguteks maakasutusele on puurkaevude kaitsetsoonid ja kanalisatsiooniehitiste kujad.

*Vab. Valitsuse 16.mai 2001.a. määrus nr 171 § 5 - 9*

### 3.2.3. Metsa kaitsekategooriad

Metsaks loetakse puittaimestiku kasvukohta pindalaga 0,5 ha või enam, mis vastab alljärgnevatest nõuetest ühele:

- seal kasvavad puud kõrgusega vähemalt 1,3 m ja puuvõrade liitumisega vähemalt 30%; seda majandatakse puidu või teiste metsasaaduste saamiseks (seal säilitatakse puittaimestikku seaduses nimetatud viisil).



Mets jaguneb inimtegevuse reguleerimiseks kolme kategooriasse (kaitsemets, hoiumets ja tulundusmets):

- kaitsemets – keskkonna seisundi kaitseks määratud mets, mis paikneb:
  - a) kaitseala sihtkaitsevööndis ja piiranguvööndis;
  - b) randadel ja kallastel;
  - c) looaladel;
  - d) muinsuskaitse aladel;
  - c) tuuleohtlikel aladel;
  - d) joogivee haardealal;
  - e) allikate ja survealade põhjavee alal;
  - f) muudel planeeringuga määratud aladel.
- hoiumets – loodusobjektide hoidmiseks määratud mets, mis paikneb:
  - a) kaitseala loodusreservaadis;
  - b) kaitseala sihtkaitsevööndis

Hoiumetsa majandamise kitsendused tulenevad looduskaitseseadusest ja kaitseala kaitse-eeskirjadest.

Hoiu- või kaitsemetsaks määramata mets on tulundusmets.

#### 3.2.4. Veekaitsevööndid ja ehituskeeluvööndid veekogudele

Ranna piiranguvööndi laius on Hiiumaal ja teistel meresaartel **200 meetrit** tavalisest veepiirist (maakatasri kaardil märgitud veekogu piir).

Mererannale on hajaasustatud alal üldjuhul kehtestatud ehituskeeluvöönd laiusega **200 m**.

Jausa jõe, Prassi, Külama, Väljasoo, Leetselja peakraavi, Vanajõe ja Öngu oja kalda piiranguvööndi laius on **50 m**, ja ehituskeeluvööndi laius **25 m**.

Ehituskeeld ei laiene looduskaitseseaduse §38 loetletud juhtudele.

Ranna või kalda veekaitsevööndi ulatus ja kitsendused on sätestatud veeseaduses.

Läänemere ranna veekaitsevööndi ulatus on tavalisest veepiirist **20 m**. Ülejäänud veekogudel on veekaitsevööndi ulatus **10 m**, maaparandussüsteemide eelvooludel valgalaga alla 10 km<sup>2</sup> - **1m**.

Kallasraja laius mererannal on 10 m, teistel avaliku kasutusega veekogudel **4 m**.

Emmaste vallas on avaliku kasutusega veekogu Jausa oja valgalaga 33,7 km<sup>2</sup>.

Planeeringu alal tehakse ettepanek ranna ehituskeeluvööndit suurendada või vähendada vastavalt üldplaneeringu piirangu kaardil näidatule.

*Alus: Looduskaitseseadus § 35, 36, 37,38, 39, 40*

*Veeseadus § 10, 29*

#### 3.2.5. Tee kaitsevöönd

Tee on maantee, tänav, jalgteed ja jalgrattateed, muu sõiduki või jalakäijate liiklemiseks kasutatav rajatis, mis võib olla riigi või kohaliku omavalitsuse või muu juriidilise või füüsilise isiku omandis.

Teemaa on maa, mis õigusaktidega kehtestatud korras on määratud tee koosseisus olevate rajatiste paigutamiseks ja teehoiu korraldamiseks. (Teeseadus § 2, 3)

Avaliku kasutusega teed on riigimaantee, kohalik maantee ja tänav.

Teede kaitsevööndid:

- **Riigimaantee** (põhimaantee, tugimaantee ja kõrvalmaantee) kaitsevööndi laius mõlemale poole sõiduraja telge ja mitme sõiduraja korral mõlemale poole äärmise sõiduraja telge on 50 m.
- **Kohaliku maantee** kaitsevööndi laius mõlemale poole sõiduraja telge ja mitme sõiduraja korral mõlemal pool äärmise sõiduraja telge on 20 m kuni 50 m.
- **Eratee** kaitsevööndi laius mõlemal pool sõiduraja telge ja mitme sõiduraja korral mõlemal pool äärmise sõiduraja telge on 10 m kuni 50 m.

Konkreetsete kohalike teede ja erateede kaitsevööndi laiused täpsustatakse detailplaneeringutega või vallavalitsuse otsustega.

Tegevust teel ja teekaitsevööndis reguleerib Teeseaduse § 36.

Kõik teel ja teekaitsevööndis kavandatud teehoiuvälised ja teehoiutööd tuleb teha omanikuga kooskõlastada; nende projekteerimise ajal Maanteeameti või Emmaste Vallavalitsusega.

Teekaitsevööndi maa omaniku õigused ja kohustused on antud Teeseaduse § 38. Tee omaniku õigused ja kohustused on antud Teeseaduse § 37.

### 3.2.6. Liinikoridorid kinnisasjal

Omanik peab lubama paigutada oma kinnisasjale maapinnal, maapõues ja õhuruumis tehnovõrke ja –rajatise, kui nende ehitamine ei ole kinnisasja kasutamata võimalik või kui nende ehitamine teises kohas põhjustab ülemääraseid kulutusi. Samuti peab omanik lubama teostada oma kinnisasjal seaduslikul alusel paikneva tehnorajatise teenindamiseks vajalikke töid. Avariitöid võib teha omanikuga eelnevalt kokku leppimata.

Liini ehitamise ja kasutamisega tekkiv kahju tuleb eelnevalt täielikult hüvitada.

Teisele isikule kuuluval kinnisasjal paiknevad tehnorajatised ei ole kinnisasja olulised osad.

Liiniservituut annab õiguse juhtida läbi võõra kinnisasja oma kinnisasjale elektri-, side ja muid liine.

*Alus: Asjaõigusseadus § 158, 188*

### 3.2.7. Suuremate tööstushoonete ja farmide sanitaarkaitsetsoonid

Tsooni ulatus tuleb detailplaneeringu alusel iga tootmishoone rajamise või funktsiooni muutmise puhul kehtestada eraldi lähtuvalt tootmise ulatusest, müra- ja saaste tekkest. Üldjuhul on sanitaarkaitsetsooni ulatus elamuteni ja ühiskondlike hooneteni **50 m**.

### 3.2.8. Surnuaedade sanitaarkaitsetsoonid

Kasutusel olevate surnuaedade sanitaarkaitsevööndi ulatus on **100m**.

Sanitaarkaitsevööndis ei ole lubatud uute elamute ja joogivee puurkaevude rajamine. Emmaste Vallavalitsuse korraldusega 25.mai 2005 nr 132, vähendatakse kalmistu sanitaarkaitsetsooni Elar Piilile kuuluva kinnistu piirneva ala ulatuses 50 meetrini.

### 3.2.9. Senise maaparanduse hoid.

Veevoolu takistamine ja ummistamine maaparanduse süsteemis ning veevõtt maaparanduse süsteemist, kui see tekitab kahju teisele maaomanikule või maaparandussüsteemile, on keelatud. Maa-alade tükeldamisel või kruntimisel tuleb tagada maaparandussüsteemide korrasolek ja kaitse.

## 3.3. Tehniline infrastruktuur ja sellest tulenevad piirangud maakasutusele

### 3.3.1. Veevarustus.

Tsentraalne veevarustus vallas on väljaarendatud vastavalt **valla ühiseveevärgi arengu kavale**. Vastavalt kohaliku omavalitsuse korralduse seadusele on omavalitsuse ülesanne oma territooriumil korraldada veevarustust ja kanalisatsiooni.

Vastavalt ühisveevärgi ja -kanalisatsiooni seadusele toimub see valla volikogu poolt kinnitatud veevarustuse ja kanalisatsiooni arengukava järgi. Kuna olemasolevad ja planeeritavad ehitusalad asuvad kaitstud või keskmiselt kaitstud põhjaveealal, on otstarbekas rajada ühisveevarustus mitme (piirkondliku) veehaardega. Veehaarde sanitaarkaitseala on 50 m. Seda võib vähendada keskkonnaministri loal kuni 10 meetrini, kui vett võetakse ühisveekasutuse tarbeks alla 10 m<sup>3</sup> ööpäevas. Ka individuaalkaevud (salvkaevud ja madalad puurkaevud) vajavad 10 m raadiusega hooldusala, mis võib tekitada vajaduse kehtestada piiranguid naabrite maale. Ühisveevärgi arendamiseks on vajalik:

- amortiseerunud trasside järkjärguline väljaehitamine;
- pumplate töökindluse tõstmine;
- veevarustuse ringsüsteemide väljaehitamine;
- kasutusel mitteolevate puurkaevude tamponeerimine või konserveerimine.

Veevarustuseks kasutatavad veehorisondid on ordoviitsiumi ja ordoviitsium kambriumi veehorisondid.

Detailplaneerimise käigus määratakse põhilised rajatavate puurkaevude täpsed asukohad, veehaarde ulatused ja nõuetekohased sanitaarkaitsetsoonid.

*Alus: Ühisveevärgi ja -kanalisatsiooni seadus*

*Veehaarde ja veevarustusehitiste sanitaarkaitsealade vööndite määramise juhend 01.12.94*

### Puurkaevude sanitaarkaitsetsoon

Puurkaevu sanitaarkaitseala ei moodustata, kui vett võetakse põhjaveeallikast alla 10 m<sup>3</sup> ööpäevas ühe kinnisasja vajadusteks.

Veehaarde sanitaarkaitseala ulatus on **50 m** puurkaevust, kui vett võetakse põhjaveekihi ühe puurkaevuga mitme kinnisasja tarbeks või üle 10 m<sup>3</sup> ööpäevas. Põhjaveehaarde sanitaarkaitseala kitsendused on määratletud Veeseaduse §28<sup>1</sup>.

Puurkaevu, millest võetakse vett mitme kinnisasja tarbeks, loetakse veehaardeks.

Alus: Veehaarete ja veevarustusehitiste sanitaarkaitsealade vööndite määramise juhend; Veeseadus §28

### 3.3.2. Kanalisatsioon.

Emmaste vallas toimub kanalisatsiooni väljaehitamine vastavalt **valla kanalisatsiooni arendamise kavale**.

Rannaküladel olemasolev kanalisatsioonivõrk ja väikepuhastid puuduvad. Rannakülade uutel ehitusaladel ei võimalda hajus asustus kõikjal ühiskanalisatsiooni väljaehitamist. Selleks pole ka väikest koormust arvestades vajadust.

Emmaste keskuses, Jausas, Sõru sadamas, Tohvri ja Nurstes on kompaktsema hoonestusega alad, kus pespektiivseks kanaliseerimiseks on planeeritud või olemasolevad väikepuhastid, millele on valla arengukavas määratletud reovee kogumisala ja puhastid. Kinnises hoones oleva puhasti kuja on **50 m**.

Kanalisatsiooni arendamiseks on vajalik:

- amortiseerunud trasside järkjärguline väljavahetamine;
- puhastusseadmete töökindluse tõstmine;
- iseoolsete kanalisatsioonivõrkude järkjärguline renoveerimine, rekonstrueerimine ja laiendamine;
- Emmaste keskasula reovee puhasti ümberkujundamine;
- puhasti ja purgimiskoha väljaehitamine Sõru sadamas;

Väikeelamute ja suvilate väljaehitamisel detailplaneeringute alusel tuleks kasutada kanalisatsiooni projekteerimisel kogumismahuteid või hajaasustuses septikuid ja pinnase filterpeenraid.

Valla kaitstud põhjaveega piirkondades on lubatud heitvete immutust pinnasesse. Nõrgalt kaitstud aladel vähemalt bioloogiliselt, kaitsmata aladel süvapuhasstatud vett. Nurste ja Harju külade vahelisel ala olevatel karstialadel on realselt võimalik immutada ainult süvapuhasstatud heitvett.

Immutussüsteemi rajamiseks peab olema projekt, mille eeltöoks on välja selgitada põhjavee kõrgeim tase (see on ka vabapinnaline põhjavesi) ja pinnase filtratsioonimoodul.

Piirkonna rajatavad ja olemasolevad kogumiskaevud tühjendatakse rajatavasse Sõru sadama puhasti purgimiskohta. Kogumismahutiga alade planeerimisel tuleb arvestada puhasti võimsust (alla 500IE puhastisse purgimine on keelatud) ja ööpäevas purgitava reovee kogust, mis ei tohiks olla üle 10-20% puhasti võimsusest ja peaks olema ööpäeva jooksul hajutatult lisatud.

Detailplaneeringute koostamisel tuleks arvestada järgmisi põhimõtteid:

- hajusa ehituse korral võib nõrgalt kaitstud põhjaveega aladel pinnasesse immutada ööpäevas kuni 10 m<sup>3</sup> puhastatud vett (eelnevalt nõutav puhastus sõltub põhjavee kaitstuse tasemest);
- heitvee pinnasesse juhtimise tingimused täpsustatakse vajadusel vee-erikasutusloas;
- heitvee isoleeritud põhjaga filterväljakute immutussügavus peab olema vähemalt 1,2 m ülalpool põhjavee kõrgemat taset;
- heitvee immutamisel pinnasesse tuleb arvestada ka salv või puurkaevu hooldusalasid;
- reostustundlikud veekogud on kõik jõed ja meri, kraavid pole reostustundlikud, kui sinna juhitakse ühepereelamust oma kinnistu piires septikus puhastatud vett.

### 3.3.3. Elektrivarustus.

Käesoleval ajal varustatakse piirkonda elektrienergiaga olemasolevatest alajaamast (vaata Emmaste valla elektrivarustuse skeemi - lisajoonis 2).

Alajaamad rahuldavad kõikjal praegust tarbimist. Elamuehituse aktiveerumisel vastavalt planeeringule või turismi-puhketegevuse laienemisel tuleb alajaamu uuendada ja rajada uusi alajaamu vastavalt tekkivale tarbimise kasvule. Planeeringus on ette nähtud rajada uued kaabel- ja õhuliinid koos alajaamadega skeemil näidatud kohtades.

Olemasolevad madalpingeliinid vajavad korrastamist, uute hoonete ja rajatiste ehitamisel ka uuendamist.

Elektrivõrgu kaitsevööndite ulatus kehtestatakse:

1. Piki õhuline maa-ala ja õhuruumina, mida piiravad mõttelised vertikaaltasandid, mis asuvad liini teljest mõlemale poole:

alla 1kV pingega liinidel - **2 m**;

kuni 20 kV pingega liinidel - **10 m**;

35..110 kV pingega liinidel - **25 m**.

2. Alajaamade ja jaotusseadmete ümber – maa-ala **2 m** kaugusel piirdeaiast, seinast või nende puudumisel seadmest.

3. Piki maakaabelliine – maa-ala, mida piiravad mõlemal pool liini **1 m** kaugusel äärmistest kaablitest paiknevad mõttelised vertikaaltasandid.

Elektrivõrgu kaitsevööndis on keelatud ilma võrguettevõtte loata:

- ehitada, rekonstrueerida või lammutada hooneid ja rajatise, teha mistahes mäe-, laadimis-, süvendus-, lõhkamis-, üleujutus-, niisutus-, ja maaparandustöid, istutada ja langetada puid ja põõsaid;
- sõita õhuliini kaitsevööndis masinate ja mehhanismidega, mille üldkõrgus maapinnast koos veosega või ilma on üle **4,5 m**;
- maakaabelliinide kaitsevööndis töötada löökmehhanismidega, planeerida pinnast, teha mullatöid sügavamal kui 0,3 m, küntaval maal sügavamal kui 0,45 m ning ladustada ja teisaldada raskusi.

Rajatavad ehitised ja tööd kaitsetsoonides on lubatud Eesti Energia AS Saarte Elektrivõrgud Hiumaa jaoskonna loal. Liinikoridorides võib tegeleda põllundusega. Aedades ei tohi viljapuude kõrgus ületada **4 m** (Vabariigi Valitsuse määrus nr. 22 20. jaanuarist 1999 a.).

Telekommunikatsiooni maakaabli kaitsevööndi laius **2 m** kummalegi poole kaablit.

Ehitusalale jäävad trassid ja õhuliinid võib lähtuvalt ehituste vajadustest ringi tõsta või rekonstrueerida kooskõlastatult valdajaga.

## **3.4. Ehitamise ja maa- jaotuse põhimõtted**

### **3.4.1. Detailplaneeringute vajadus.**

Valla üldplaneeringu eesmärgiks on näidata antud vallaosa tulevast maakasutust ja kavandada ehitustegevust.

Detailplaneeringud koostatakse üldplaneeringu ala väiksema osa kohta ja see on lähiaastatel ehitustegevuse aluseks. Detailplaneeringute eesmärgid on antud Planeerimisseduse § 9.

Detailplaneering koostatakse saavutamaks üldplaneeringu elluviimist. Detailplaneering võib põhjendatud vajaduse korral sisaldada kehtestatud üldplaneeringu muutmise ettepanekuid.

Vastavalt "Looduskaitseseadusele" on ette nähtud ranna ja kalda kasutamise kitsendused eraldi hajaasustus- ja tiheasustusaladel. Põhiliseks kitsenduseks on randadel ja kallastel piirangu – ja ehituskeeluvööndi ulatused.

Tiheasustusalal on seadusest lähtuvalt detailplaneeringu kohustus.

Planeeringu joonistel on eraldi näidatud **detailplaneeringu kohustusega alad** (Valla üldplaneering tugineb "Planeerimisseaduses" ettenähtult Hiiu maakonna planeeringule ja täpsustab selle piirkonna detailplaneeringu kohustusega alad.)

Kehtestatud detailplaneering on aluseks uute katastriüksuste moodustamisele ning olemasolevate katastriüksuste piiride muutmisele detailplaneeringu koostamise kohustuse korral.

Detailplaneeringu koostamise kohustuse korral koostatakse ehitusprojekt kehtestatud detailplaneeringu alusel ehitusseaduses sätestatud korras. Seega **ehitustegevus ei saa alata enne detailplaneeringu kehtestamist.**

- Sadamates ja lautrikohtadel võib detailplaneeringute alusel rajada ainult merega või kalapüügiga seotud hooneid ja rajatisi. Lautrikohtades ei ole lubatud ehitada maapealseid ehitisi veepiirile lähemale kui 20 m.
- Puhkepiirkondades, supelrandades võib detailplaneeringute alusel rajada puhkemaju ja suvilaid, kuid rannale mitte lähemale kui näidatud ehituskeeluvöönd võimaldab.
- Rannajoonel kehtib alati 10 m laiune kallasrada (Veeseadus § 10).

Planeering ei keela üksikute hoonete rajamist praeguse asustuse ümbruses ja väljaspool perspektiivseid ehitusalasid.

Piiratud ja suunatud tegevus ei tee olemasolevale keskkonnale sellisel määral kahju, et peaks inimtegevuse ja detailplaneeringutega täpsustatud ehitamise külade rannaaladel lähemal kui 200 m veepiirist täielikult peatama. Seetõttu on planeeringus tehtud ehituskeelualade vähendamise ettepanekud eelnevalt kohapeal kaalutletud Hiiu Keskkonnateenistusega.

**Detailplaneeringu kohustusega aladel ja ka aladel, mis jäävad väljapoole detailplaneeringu kohustust tuleb jälgida järgmisi ehitusprintsipe ning kohustusi:**

- Ehitusõigust omav uus krunt peab olema vähemalt (st. mitte alla) detailplaneeringu kohustusega alal **1,0 ha**, detailplaneeringu kohustuseta alal **1,0 ha**;
- Merega piirnevatel kruntidel peab olema ehitusõiguse taotlemiseks rannal vähemalt **50 m** krundi laiust. Detailplaneeringu alusel tekkinud uutel merega piirnevatel kruntidel peab olema ehitusõiguse taotlemiseks rannal vähemalt **70 m** krundi laiust, kui detailplaneeringuga ei ole looduslike olude tõttu põhjendatud teisiti.
- Lubatud pereelamu kõrgus planeeritaval alal on kuni **8 m** (harjajoone kõrgus olemasolevast maapinnast);
- Elamukrundi rajamisel metsastatud alale tuleb krundil olevast metsaalast vähemalt **50%** säilitada;
- Hoonete projekteerimisel ja ehitamisel peab eelistama naturaalseid materjale (puit, kivi, betoon, metall, katusekivi jne). Vältida tuleb imiteerivaid materjale;

- Olemasolevates elamupiirkondades tuleb hoonete rekonstrueerimisel ja projekteerimisel lähtuda konkreetse piirkonna ehituslikest traditsioonidest.

### 3.4.2. Ehitamine tiheasusalas

Tiheasustusalad on alevikud ja teised kompaktsed hoonestusega alad. Tiheasustusalas on detailplaneeringute tegemine kohustuslik.

Käesoleva planeeringu kohaselt puuduvad valla piires otseselt sellised alad. Ainukese tiheasustatud alana saab edaspidi vaadata Emmaste keskasulat.

Planeerimise, hoonete ja rajatiste projekteerimise ning ehitamise kord Emmaste valla piires on korraldatud valla ehitusmäärusega.

### 3.4.3. Ehitamine hajaasusalas

Hajaasustuse alal ehitamisel tuleb lähtuda kõikidest kehtivatest õigusaktidest ja neist tulenevatest piirangutest. Samuti tuleb lähtuda piirangutest, millised on sätestatud Eesti Vabariigis kehtivate normatiivdokumentidega.

Valged piiranguteta alad üldplaneeringute joonistel tähendavad, et aladel maakasutuse sihtotstarbe suhtes planeeringu ettekirjutusi ei tee.

Planeeringualal ei soovitata kasutada ehitusaladena praegusi häid ja perspektiivseid põllu- ning metsamaid. Ei soovitata ehitamist ka liigniisketil rannaaladel, niitudel ja ja teistel kõrge väärtusega looduskooslustel.

Kohaliku omavalitsuse volikogu võib põhjendatud vajaduse korral algatada detailplaneeringu koostamise aladel ja juhtudel, millele Planeerimisseaduse § 3 lõikes 2 ei ole sätestatud detailplaneeringu koostamise kohustust.

## 3.5. Keskkonnakaitsenõuded

Ranna ja kalda piiranguvööndis asuvate metsade kaitse-eesmärk on vee ja pinnase kaitsmine ja puhketingimuste säilitamine. Ranna piiranguvööndis on keelatud lageraie. Rannaga vahetult piirnevad metsatukad, mis pakuvad kaitset meretuulte eest, peavad säiluma vaatamata tekkivale ehitustegevusele. Rannaäärset kõrgemat haljastust võib osaliselt piirata raietega, mis kaitsemetsade osas ei tohiks ületada 20% metsa tagavarast. Rannal asuvad metsasalud on minimaalsed, kuid vajalikud kaitsvaks haljasvööndiks rajatavatele väikeelamutele. Nende säilitamise ulatus ja korrastamine täpsustatakse detailplaneeringutega.

Kuna tegemist on kohati Väinamere hoiualaga, võib kaaluda loalade (ka lookadastike) ja muude poollooduslike koosluste taastamist. Rand ja teerajad vajavad korrastamist. Väärtuslike põllumaade, maastike ja looduskoosluste säilitamine tuleb tagada koos inimtegevusega. Maastikulise ilu säilitamine (säätlik uuendamine) ja piiratud ning suunatud ehitustegevus annab rannaäärsele maale uue piirkonna elutegevuseks vajaliku väärtuse.

Arvestades piirkonna omapära ja üldisi looduslikke väärtusi, on ehitustegevus tihedamini asustatud aladel lubatud detailplaneeringute alusel ja ehitused, rajatised ning neid ümbritseva ala otstarve täpsustatakse detaiplaneeringutega.

Kogu rannamaastik on seni ääretult hästi säilinud ja vajab seetõttu ka edaspidi mõistvat ja kaalutletud, asjatundlikult suunatud tegevust. Hetkeline kasusaamisõhin või kinnisvaraarendajate tegevus võib hävitada rannamaastiku, mida hilisemate püüdlustega taastada ei ole võimalik. Planeeritud ala väärtus säilib ja edaspidi kindlasti suureneb mõistval suhtumisel planeeringu keskkonnamõtjude hindamisse ja detailplaneeringutesse.

Osaliselt jääb planeeritav ala Natura 2000 eelvaliku alale e. ajutise majanduspiirangu alale (Keskkonnaministri määrus nr 22 24.04.2004.a.) Seal on keelatud puhtpuistute rajamine, uuendusraie va. turberaie perioodiga vähemalt 40 aastat, väetiste ja mürkkemikaalide kasutamine.

Ala valitseja (Hiiumaa Keskkonnateenistus) nõusolekuta on Natura eelvaliku alal keelatud:

- rajada teid ja liinirajatisi;
- veekogu veetaseme muutmine ja nende kallaste kahjustamine;
- uute maaparandussüsteemide rajamine;
- maa-ainese kaevandamine;
- ehitamine

Nõusoleku saamiseks tuleb ala valitsejale esitada sellekohane teatis.

Jäätmeäitluses tuleb lähtuda järgmistest dokumentidest:

- Jäätmeseadus;
- Eesti Vabariigi jäätmekava;
- Hiiumaa valdade ühine jäätmekava - OÜ Hendrikson & Ko, töö nr 587/04;
- Emmaste valla jäätmekava;
- Emmaste valla jäätmehoolduseeskiri.

Jäätmeäitlusstrateegia planeeritaval alal tegutsemiseks:

- võimalusel välditakse jäätmete teket;
- püütakse taaskasutada jäätmeid (materjalina, energia tootmiseks, kompostimiseks);
- jäätmete ohtlikkuse vähendamine.

Valla territooriumil on seni avatud üks prügila.

Ohtlike jäätmete vastuvõtupunkt asub Emmases.

Pakendi ja pakendijäätmete vastuvõtt toimub või saab toimuma Emmastes, Valgul, Jausas, Tärkmal, Sõru ja Nurste kaupluse juures, Sõru sadamas, Külama prüilas. Pereelamute- ja puhkealade planeerimisega tuleks kompaktsemates kohtades klaas- ja plastikaara vastuvõtt lahendada kohapeal, arvestades kogu lähiümbruskonda ja planeeritavat ala.

Hajaasustusealadel tekkivad biojätmed kompostitakse kohapeal, kasutades selleks kompostrit või avakompostimist.

Seni toimub olmejäätmete vedu elanike endi poolt. Edasine vedu saab toimuma valla territooriumil organiseeritult vastavalt väljatöötatud kavale. Olmejäätmete vedu teostavad selleks spetsialiseerunud firmad lepingute alusel. Olmejätmed korjatakse selleks ettenähtud konteineritesse, mis tuleb rentida või osta igale krundil või kinnistul asuva elamu juurde (suvemajade juurde ka piirkondlikult).



### 3.6. Tulekaitsenõuded

Üldplaneeringu koostamisel on lähtutud kehtivatest ehitiste projekteerimismõõdetest ja tuleohutusnõuetest.

Hoonestus vallas kuulub enamuses tulepüsivuse seisukohalt klassi tähistusega TP2 ja TP3. Hooned uutel elamuehitusaladel saavad olema ühe- ja kahekorruselised, kõrgusega alla 8 m.

Üks väikeelamu või suvemaja kompleks moodustab tuletõkkeseptsiooni, mille suurus on alla 1200 m<sup>2</sup>. Hoonete komplekside vaheline kuja on vähemalt 15 m.

Kõigil ehitistel peab olema tulekahju kustutamiseks vajalik veevarustus.

Tuletõrje-veehoidlad ja mahutid ehitatakse kohtadesse, kuhu need projekteerimismõõdetega on lubatud. Tuletõrje veevarude loomisel tuleb määrata antud hooneid teenindavate veehoidlate summaarne mahtarvutus vooluhulkade alusel. (üldjuhul min 10 m<sup>3</sup> kuni kahekorruseliste hoonetega elamupiirkondades ...400 m<sup>3</sup> tuleohtlikud laod, tootmispiirkondades).

Veehoidlad ja mahutid tuleb paigutada hajusalt, kusjuures tulekahju igasse punkti peab kustutusvett saama kahest eraldi veeallikast.

Hajaasustusega piirkonna elamute talumajapidamiste ja ettevõtete tuletõrjevee saamiseks võib kasutada looduslike veekogusid, kuid vee kogus neis peab igal aastaajal tagama tulekustutuseks vajaliku arvutusliku vooluhulga.

Sõiduteest eemal paiknevate veevõtukohtade juurde tuleb tuletõrjeautode jaoks ette näha vähemalt 3,5 m laiused juurdesõiduteed, möödasoõidukohad ja manööverdamisplatsid (min 12x12 m).

Tulekustutusvee saamiseks valla ehitusaladel tuleb rajada tuletõrje veevõtukohtad või veehoidlad 300 m ulatuses olemasolevatest või rajatavatest hoonetest.

### 3.7. Fotod ja kasutatud materjalid

Planeeringule on lisatud fotod, mis iseloomustavad Emmaste valla rannamaastikku ja olulist miljööd:

- |   |                                 |
|---|---------------------------------|
| 1. Rajatav suvemaja Lepiku küla rannal        | 11. Õngu paisjärv               |
| 2. Mänspe kabel                               | 12. Külaküla rand               |
| 3. Õngu rannal rajatava suvemaja mereäärne õu | 13. Hindu küla rand             |
| 4. Haldi sadam üle lahe                       | 14. Õngu küla roostunud rand    |
| 5. Haldreka küla rand                         | 15. Mänspe küla rand            |
| 6. Paadikuur Õngu küla rannal                 | 16. Vanamõisa küla rand         |
| 7. Õngu paisjärv                              | 17. Merelaht haldi rannal       |
| 8. Emmaste I majakas                          | 18. Vaade Sõru sadamale         |
| 9. Vaatlustorn Haldi sadamas                  | 19. Sõru sadama hoonestus       |
| 10. Haldreka tuletorn                         | 20. Mootorpurjekas "Alar" Sõrul |

Hiiumaa Kompleksse geoloogilise kaartistamise aruanne

Eesti Geoloogiakeskus  
Keila, 1994.a.

Ettevalmistustööd Emmaste valla arengukava ja üldplaneeringu koostamiseks

Eesti Põllumajandusülikooli lõputöö  
2002 a. V.Leenurm

Emmaste valla arengukava 2004 - 2010 Kinnitatud Emmaste

Vallavolikogu määrusega nr.12,  
19. septembril 2003.a.

Emmaste valla kohalikud maanteed, tänavad -Inventariseerimise toimik 2002. a.

## **Kooskõlastused:**

1.....

2.....

3.....

4.....

5.....

6.....

7.....